

# 令和4年度 第1回 菊川市地域公共交通会議

---

## 議事次第

日 時：令和4年6月1日（水）

午後2時～

会 場：庁舎東館3階会議室（E301）

### 1 開 会

### 2 あいさつ

### 3 議事

- (1) 令和3年度コミュニティバス利用実績及び本年度の運行について【報告】
- (2) 令和5年度からのデマンド運行の運行方針について【協議】
- (3) コミュニティバスの運行に関する要望状況等について【報告】

### 4 その他

## 報告事項 1

### 令和 3 年度菊川市コミュニティバス利用実績及び本年度の運行について

---

#### 1 令和 3 年度菊川市コミュニティバスの運行について

##### (1) 令和 3 年度運行改訂について

###### 【自治会からの要望】

- ・菊川東循環コースにおいて、「島」の停留所を増設した。
- ・丹野・嶺田コースにおいて、「西ヶ崎公民館」と「堂山公民館」の間のコースを変更し、一部フリー乗降区間とした。
- ・丹野・嶺田コース及び三沢・河東コースにおいて、「杏林堂小笠店」及び「田子重小笠店」の停留所を増設した。
- ・デマンド運行の奈良野・布引原コース及び三沢・河東コースの午後の便において、「杏林堂小笠店」及び「田子重小笠店」の停留所を増設した。

##### (2) 令和 3 年度の主な取り組みについて

- ・ポケット時刻表の作成。
- ・コース図・時刻表においてデマンド試験運行（コミタクくん）の利用方法を掲載。（ページ数を 1 ページから 3 ページに増加）
- ・コミタクくん買い物ツアー（乗車体験会）の実施。

## 2 収支状況について (R1~R3)

### (1) 収支状況及び費用対効果 (全体)

年度	費用 (A)	運賃収入 (B)	県補助 (C)
R1	48,495,347円	2,103,970円	4,486,000円
R2	40,630,193円	1,808,800円	5,619,000円
R3	40,154,132円	2,021,700円	4,178,000円

年度	運行経費 (D)		市民1人あたり経費 (E)	
	a (運賃収入を 除く)	b (運賃収入、 県補助を除く)	a	b
R1	46,391,377円	41,905,377円	957円	864円
R2	38,821,393円	33,202,393円	807円	690円
R3	38,132,432円	33,954,432円	799円	711円

費用(A) = 委託料 + 需用費 + 役員費 + 会議委員報酬

運賃収入(B) = 県からの補助金(C)

運行経費(D) = 費用(A) - 収入 ⇒ 菊川市の持ち出し金額

市民1人あたり経費(E) = 運行経費(D) ÷ 該当年度3月末人口

### (2) 委託料内訳

年度	定時定路線 運行	デマンド運行	委託料合計
R1	48,495,347円		48,495,347円
R2	37,973,260円	419,420円	38,392,680円
R3	38,406,510円	402,380円	38,808,890円

### 3 令和3年度 利用者集計

#### (1) 年間利用者数

##### <全体>

運行年度	運行日数	年間利用者数	前年度との比較	1日あたり利用者数	前年度との比較
R1	240日	31,972人	+164人	133.2人	+2.9人
R2	243日	27,579人	-4,393人	113.4人	-19.8人
R3	242日	29,193人	+1,614人	120.6人	+7.2人

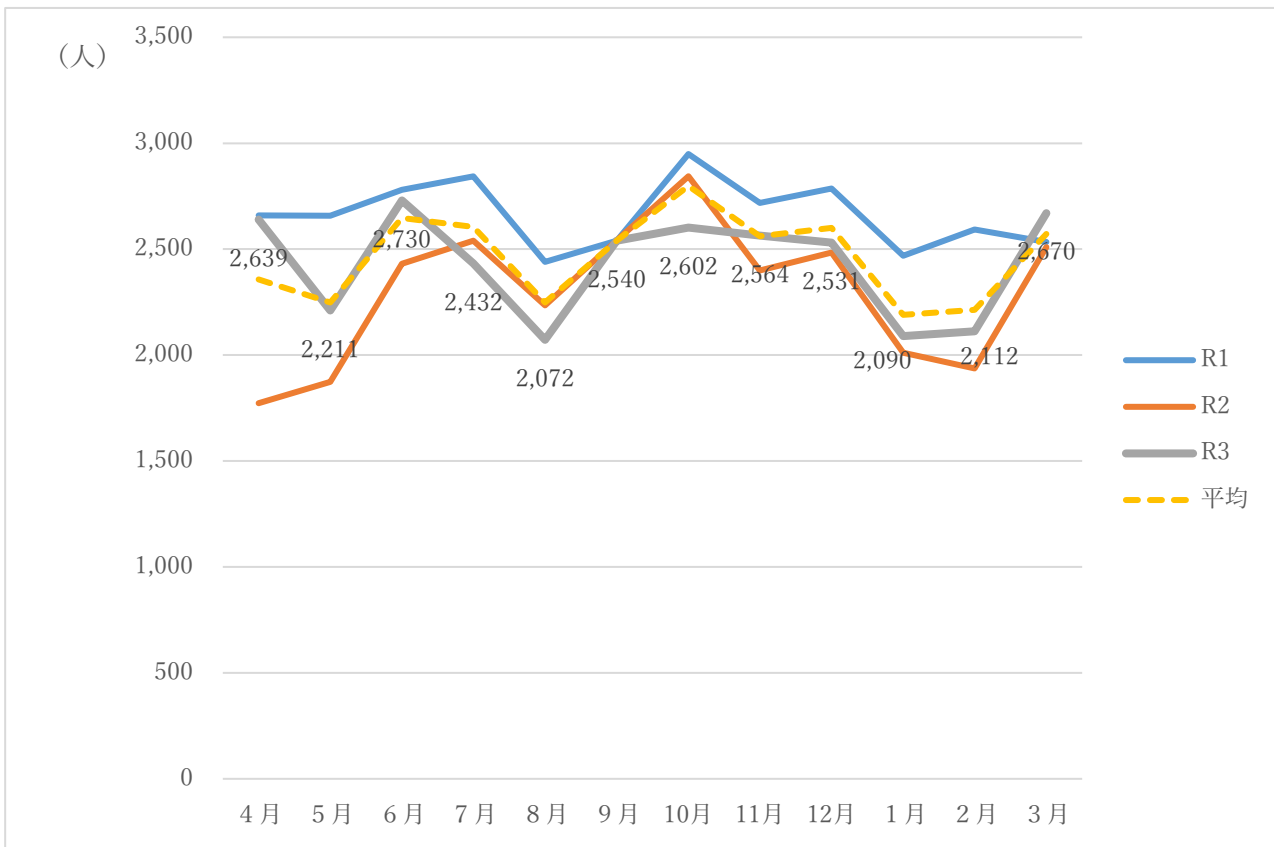
##### <定時定路線運行>

運行年度	運行日数	年間利用者数	前年度との比較	1日あたり利用者数	前年度との比較
R1	240日	31,972人	+164人	133.2人	+2.9人
R2	243日	27,331人	-4,641人	112.4人	-18.8人
R3	242日	28,912人	+1,581人	119.4人	+7.0人

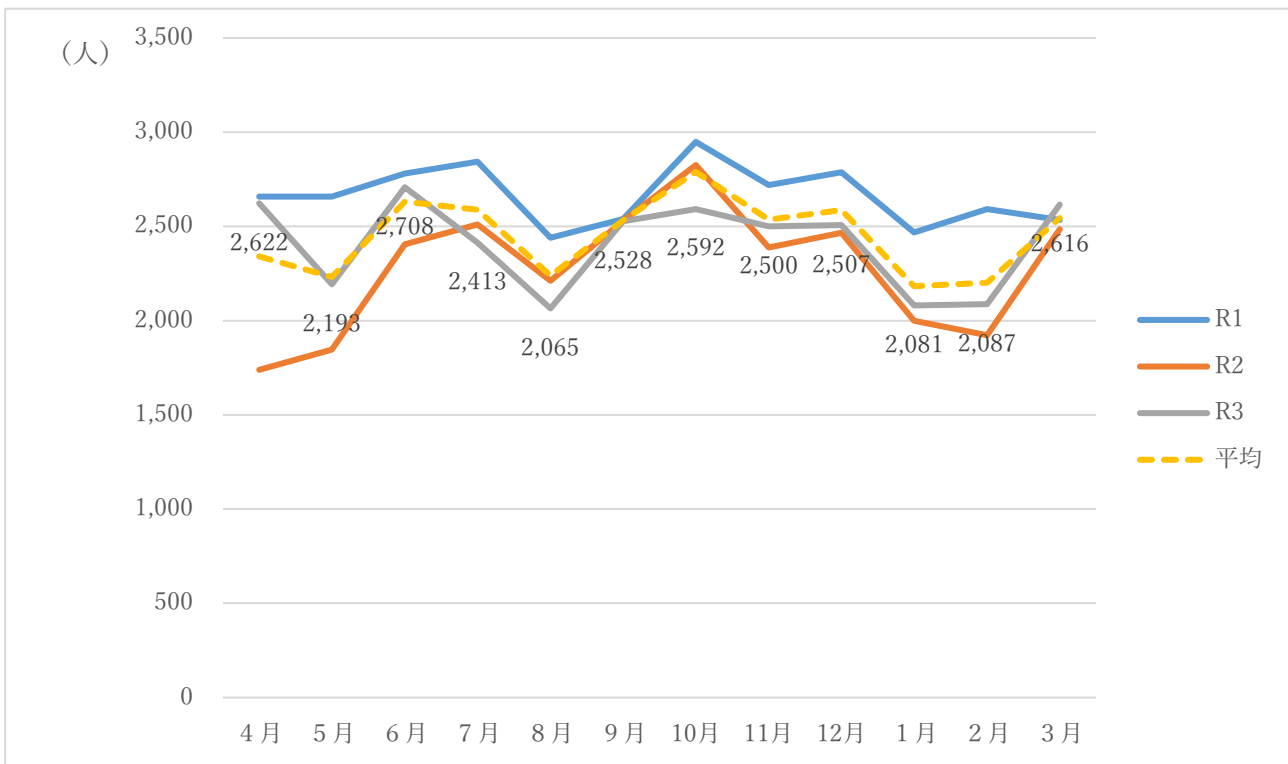
##### <デマンド運行>

運行年度	運行日数	年間利用者数	1日当たり利用者数
R2	243日	248人	1.02人
R3	242日	281人	1.16人

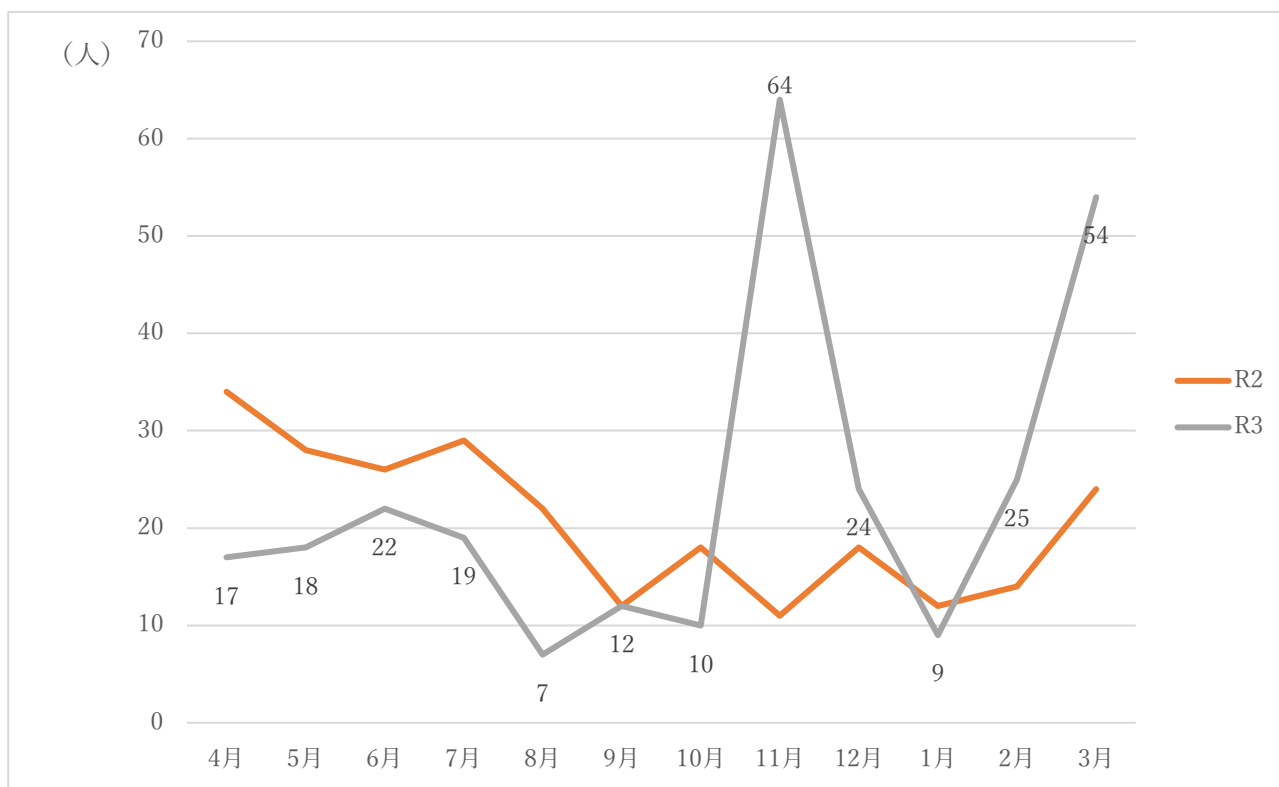
(2) 月別利用者数  
 <全体>



<定時定路線運行>



### <デマンド運行>



### (3) コース別利用者数

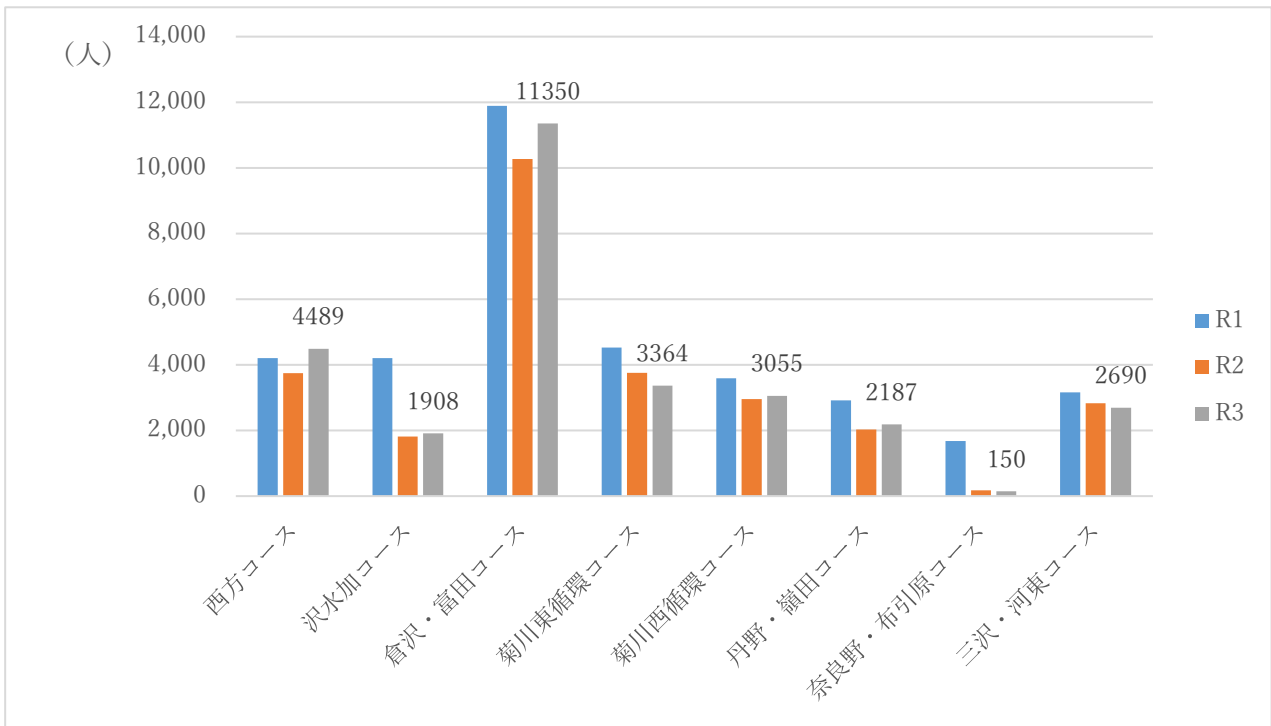
#### <定時定路線運行>

コース名	R3. 4. 1~R4. 3. 31	前年度比	1日あたり利用者数
西方	4,489人	+741人	18.5人
沢水加	1,908人	+95人	7.8人
倉沢・富田	11,350人	+1,082人	46.9人
菊川東循環	3,364人	▲389人	13.9人
菊川西循環	3,055人	+95人	12.6人
丹野・嶺田	2,187人	+158人	9.0人
三沢・河東	2,559人	▲201人	10.5人

### <デマンド運行>

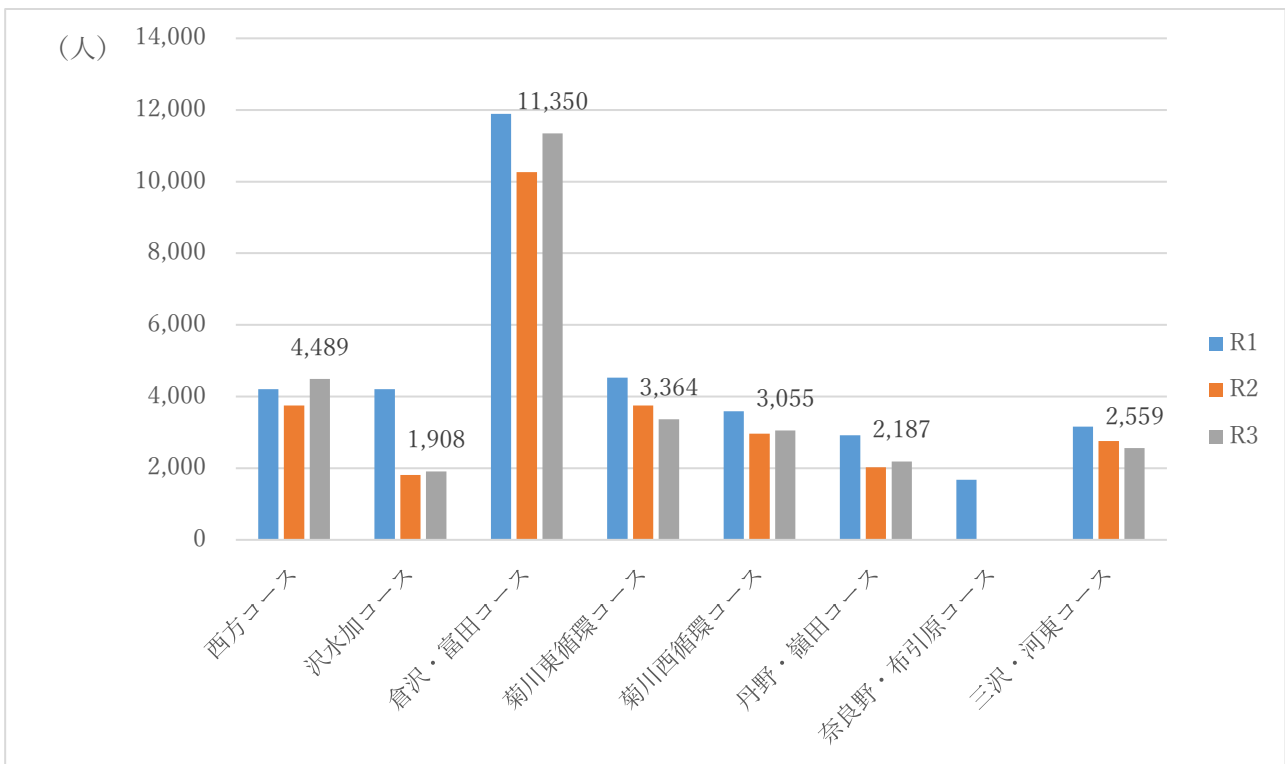
コース名	R3. 4. 1~R4. 3. 31	前年度比	1日あたり利用者数
奈良野・布引原	150人	▲25人	0.61人
三沢・河東	131人	+58人	0.54人

(4) コース別利用者数の年度別比較  
 <全体>



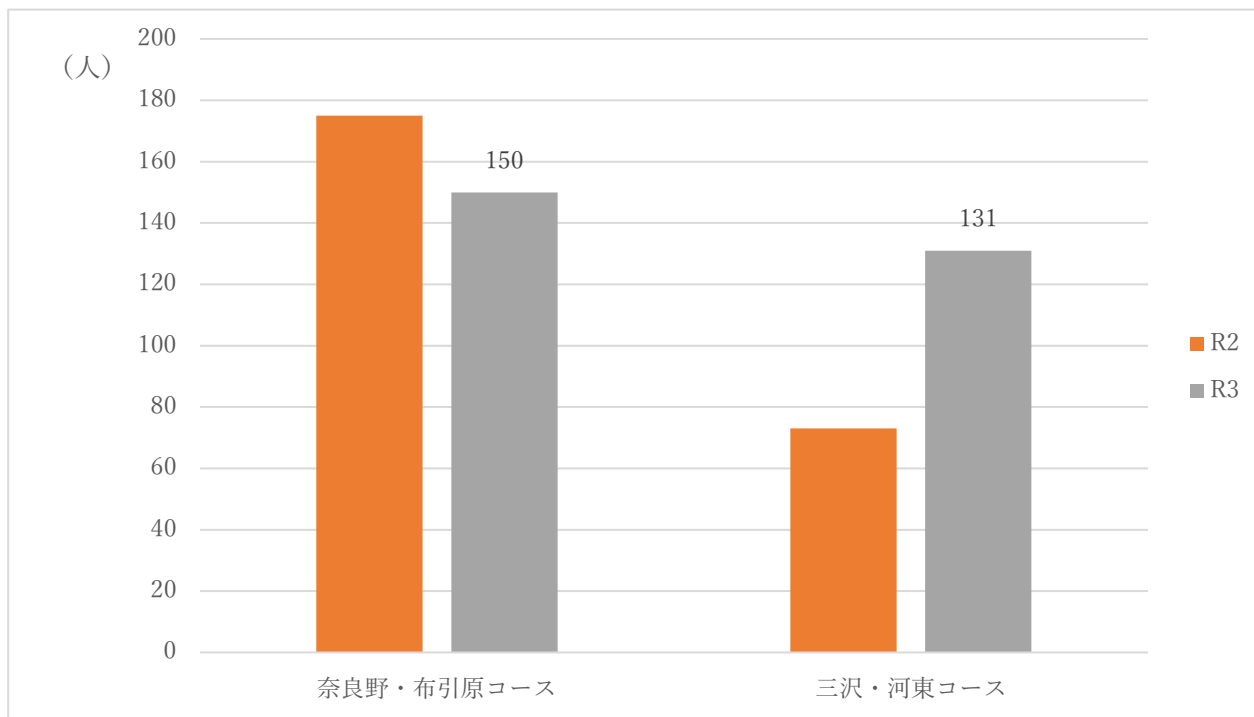
※西方コース及び沢水加コースのR1の数値は西方・沢水加コースの数値

<定時定路線運行>

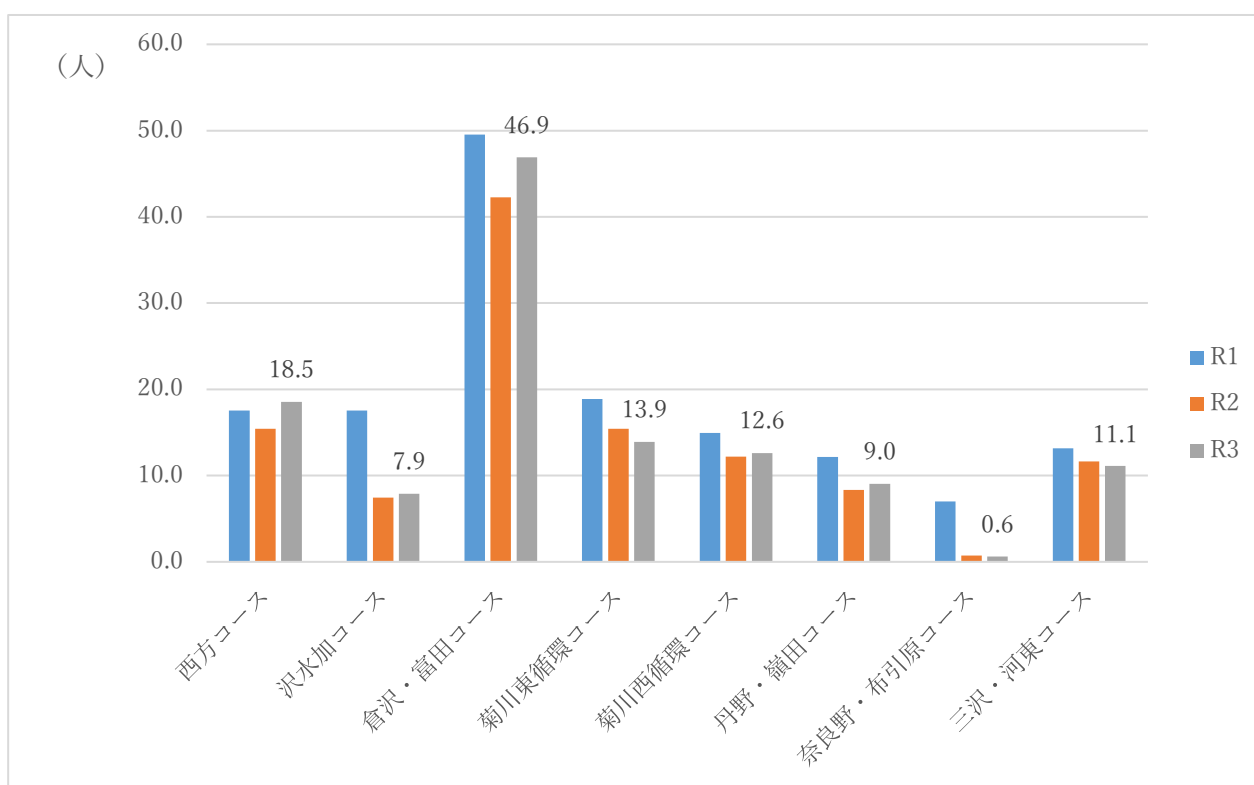


※西方コース及び沢水加コースのR1の数値は西方・沢水加コースの数値

## <デマンド運行>



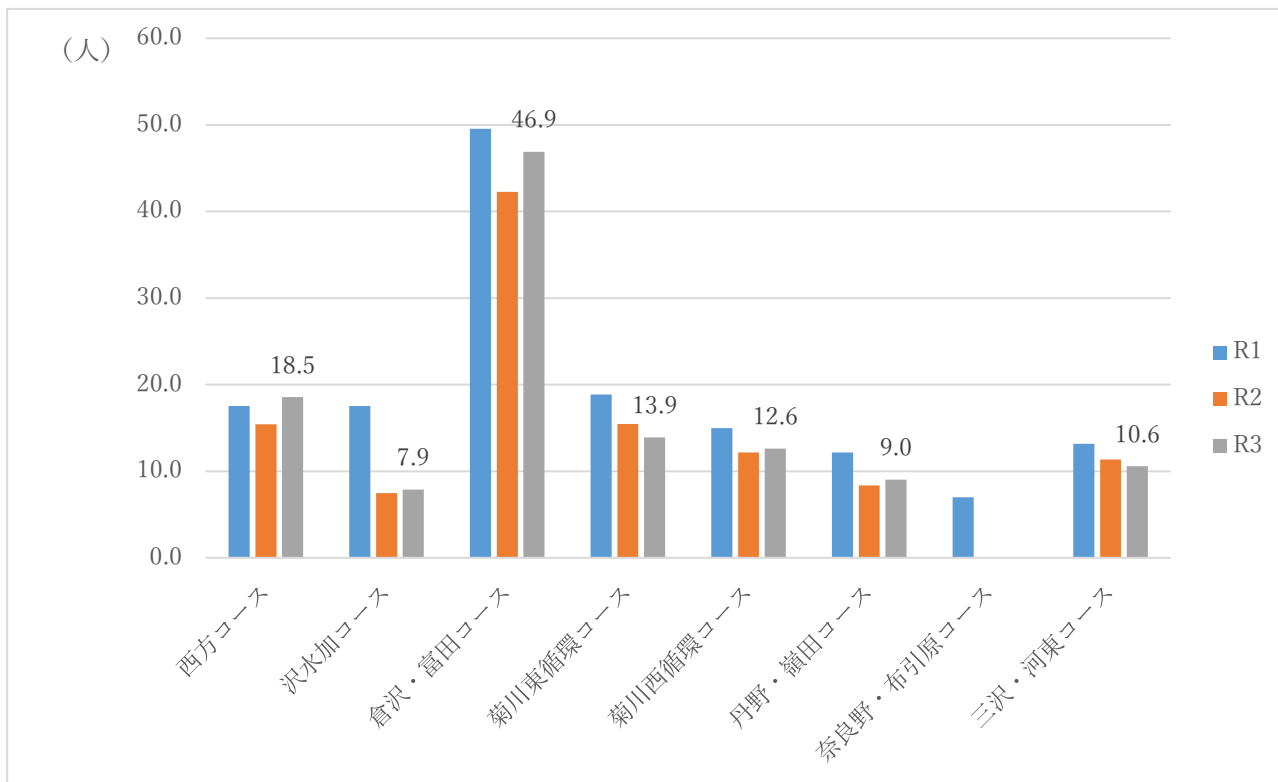
## (5) コース別 1日あたり利用者数 (R1:240日、R2:243日、R3:242日) <全体>



※西方コース及び沢水加コースのR1の数値は西方・沢水加コースの数値

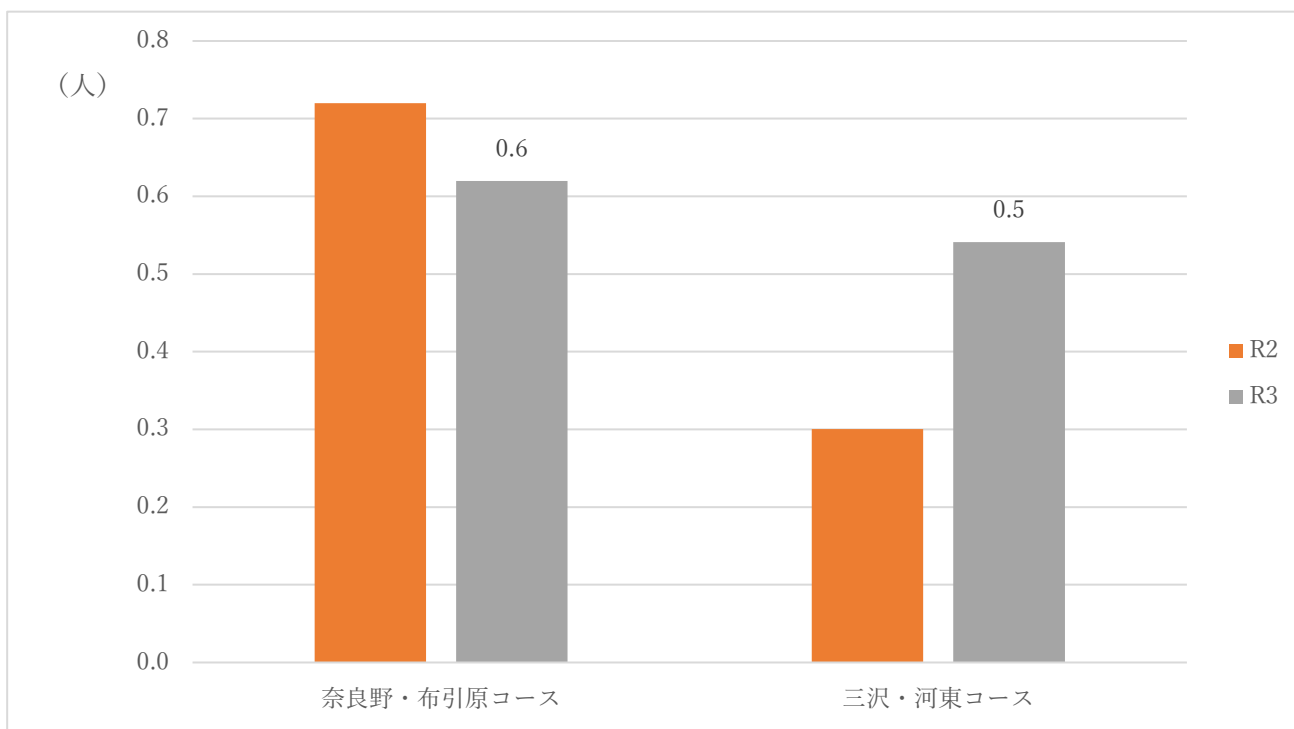


### <定時定路線運行>



※西方コース及び沢水加コースのR1の数値は西方・沢水加コースの数値

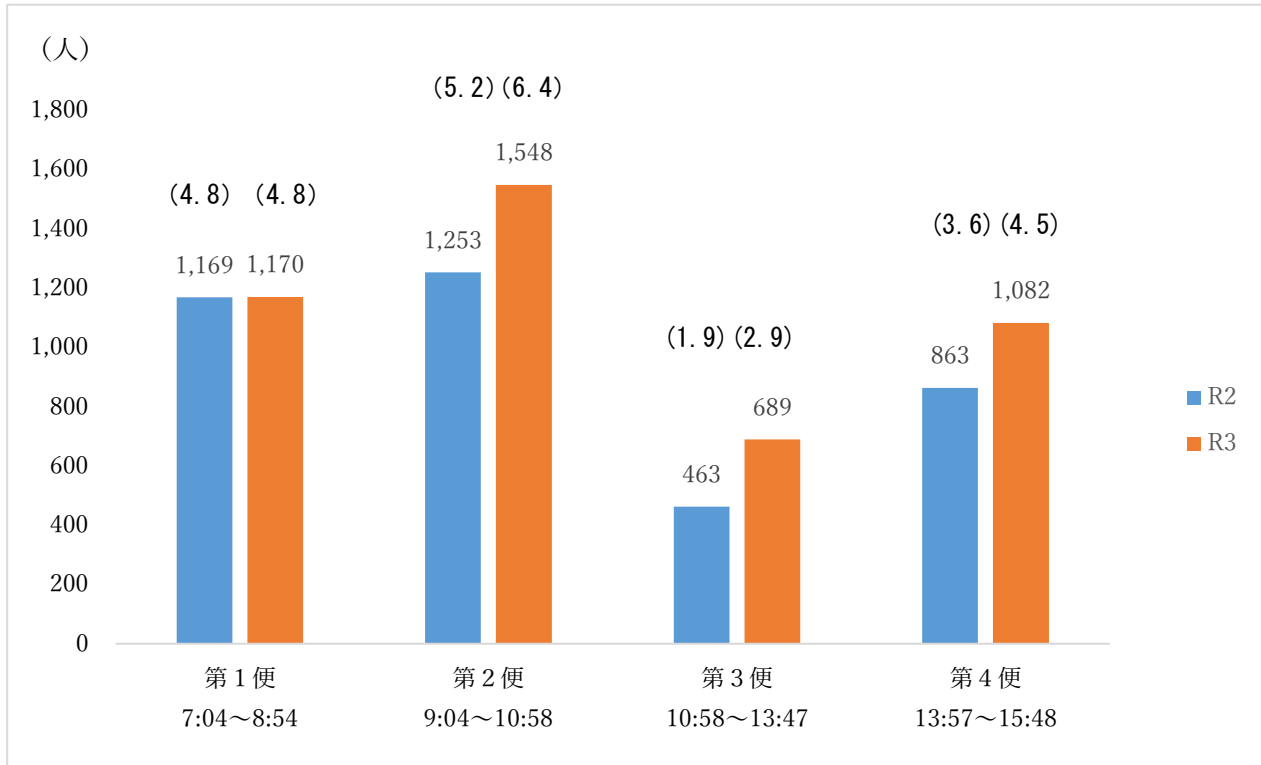
### <デマンド運行>



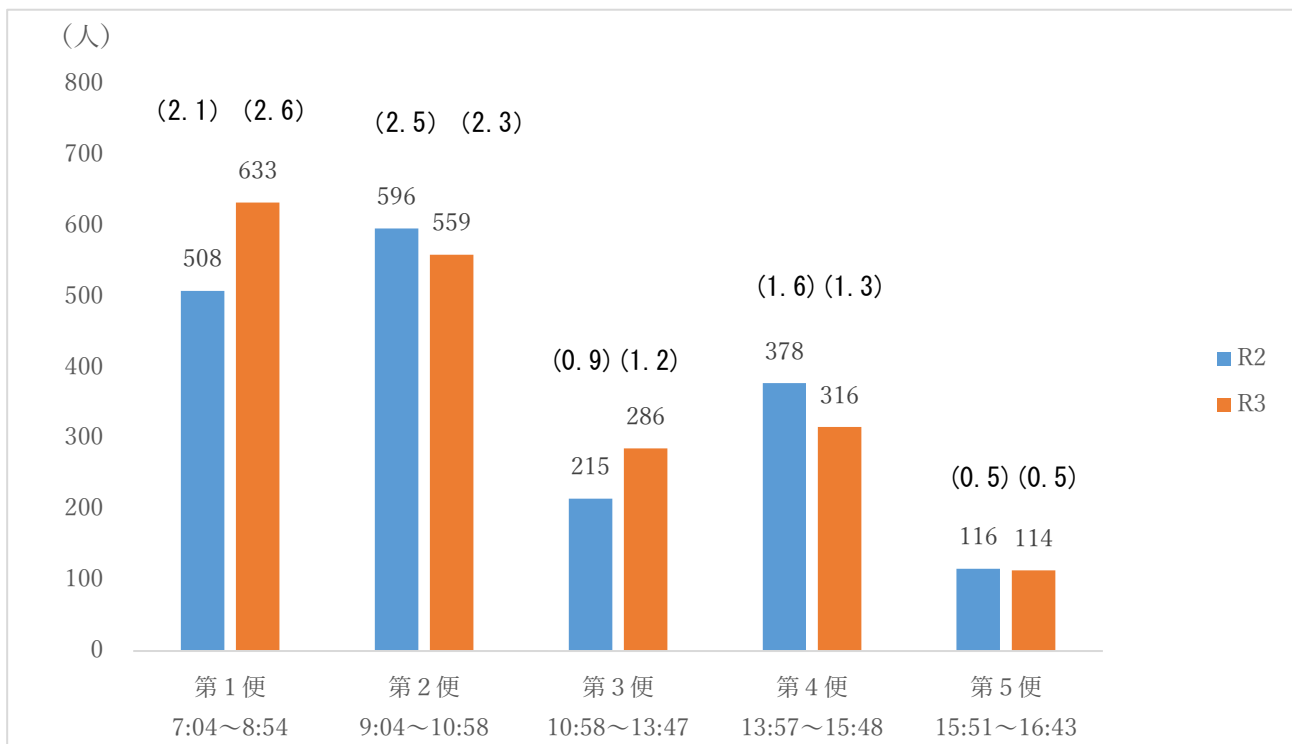
(6) 便別の乗車人数（定時定路線運行）

※（ ）内の数字は令和2年度と令和3年度の1日あたりの利用者数

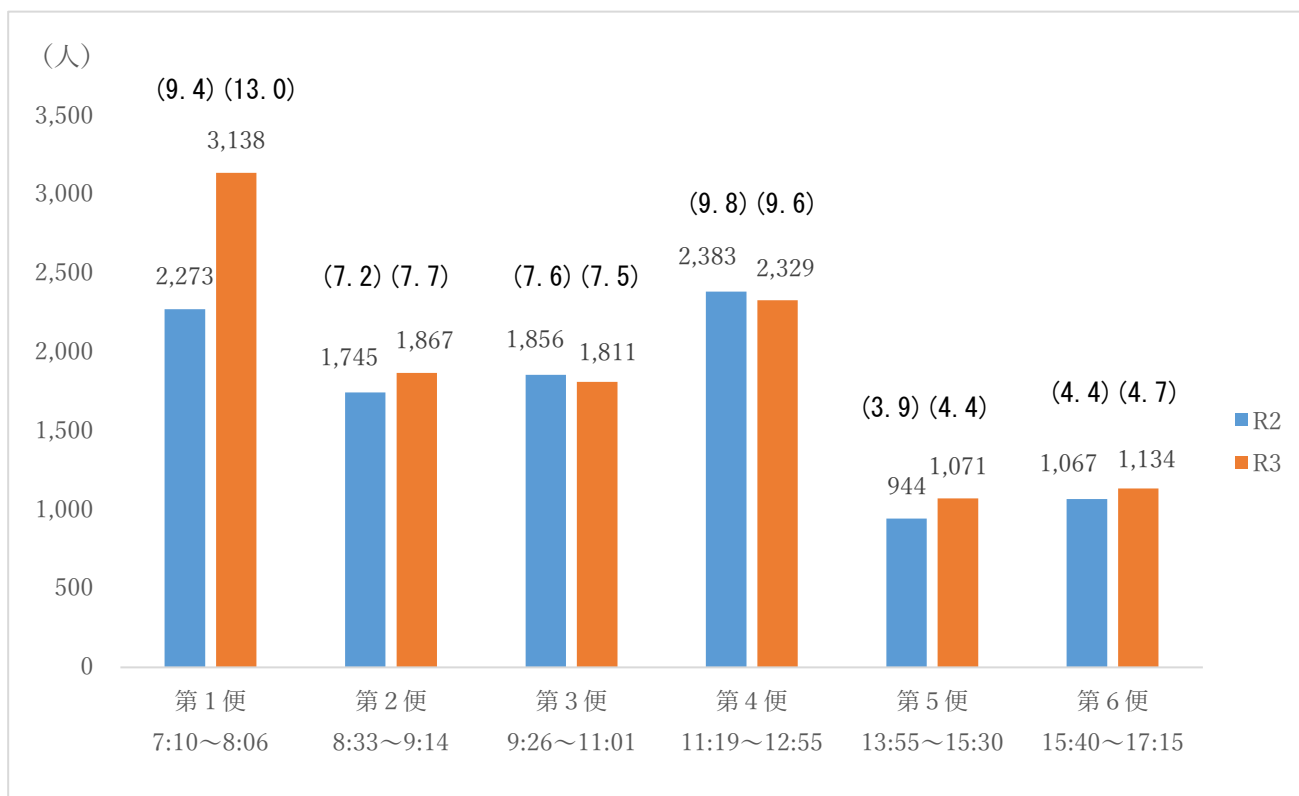
■西方コース（うさぎ）



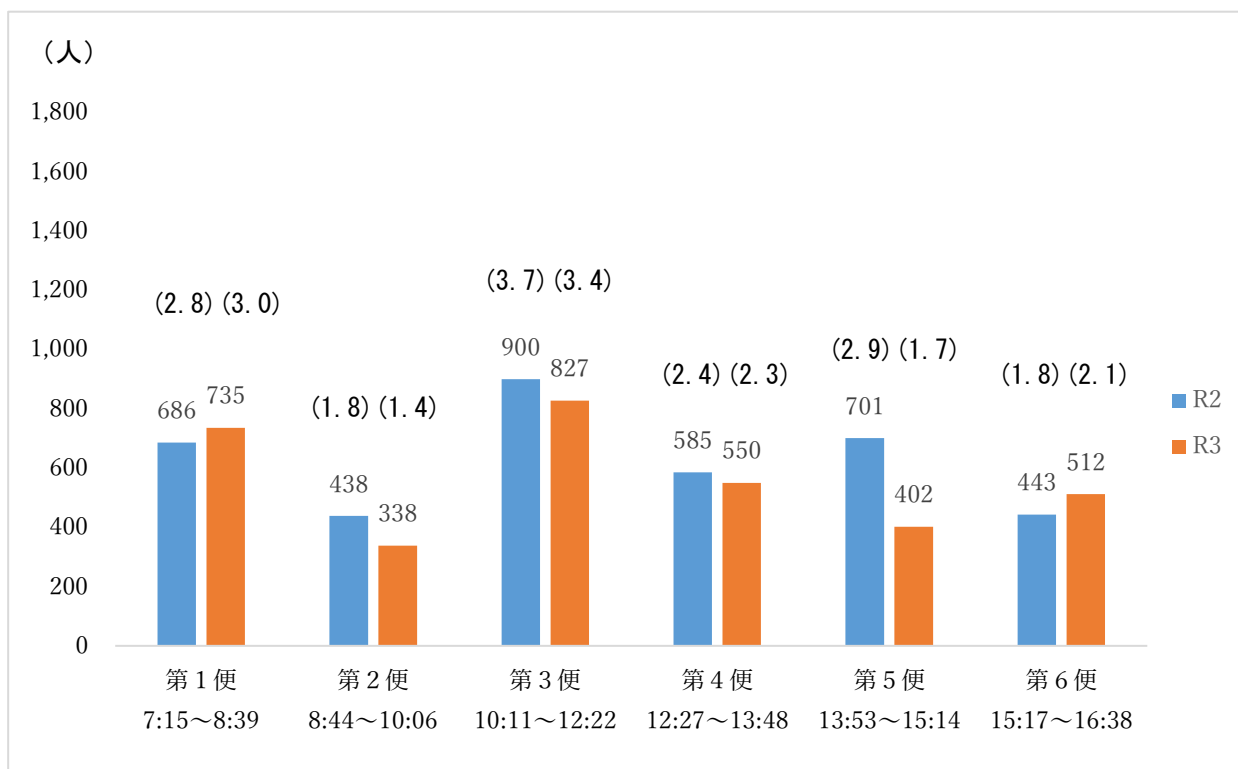
■沢水加コース（らいおん）



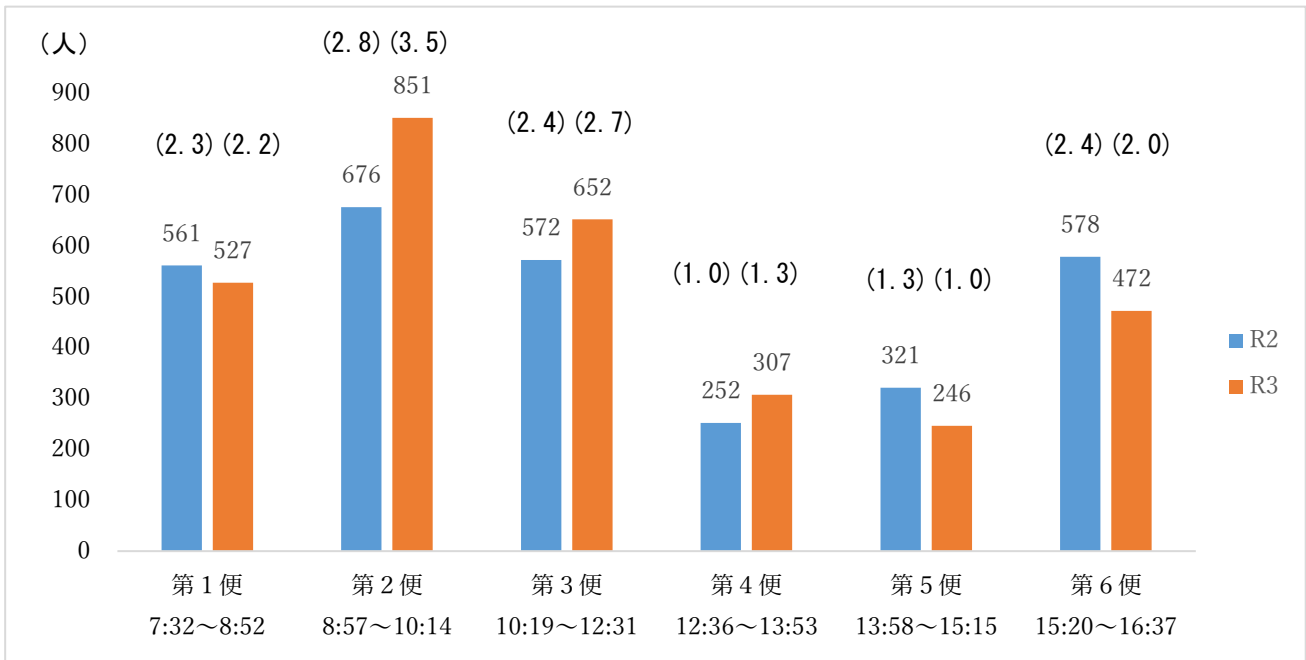
■倉沢・富田コース（ぱんだ）



■菊川東循環コース（ぞう）

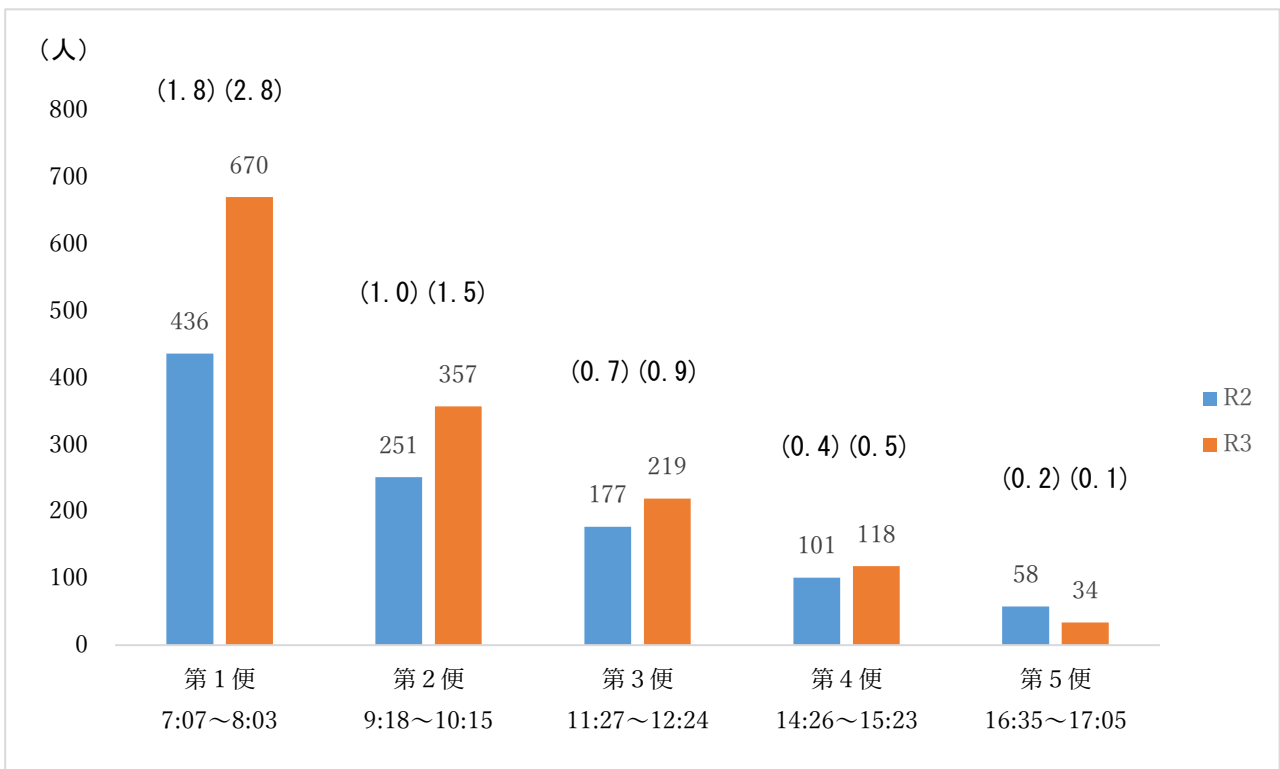


■菊川西循環コース（いぬ）

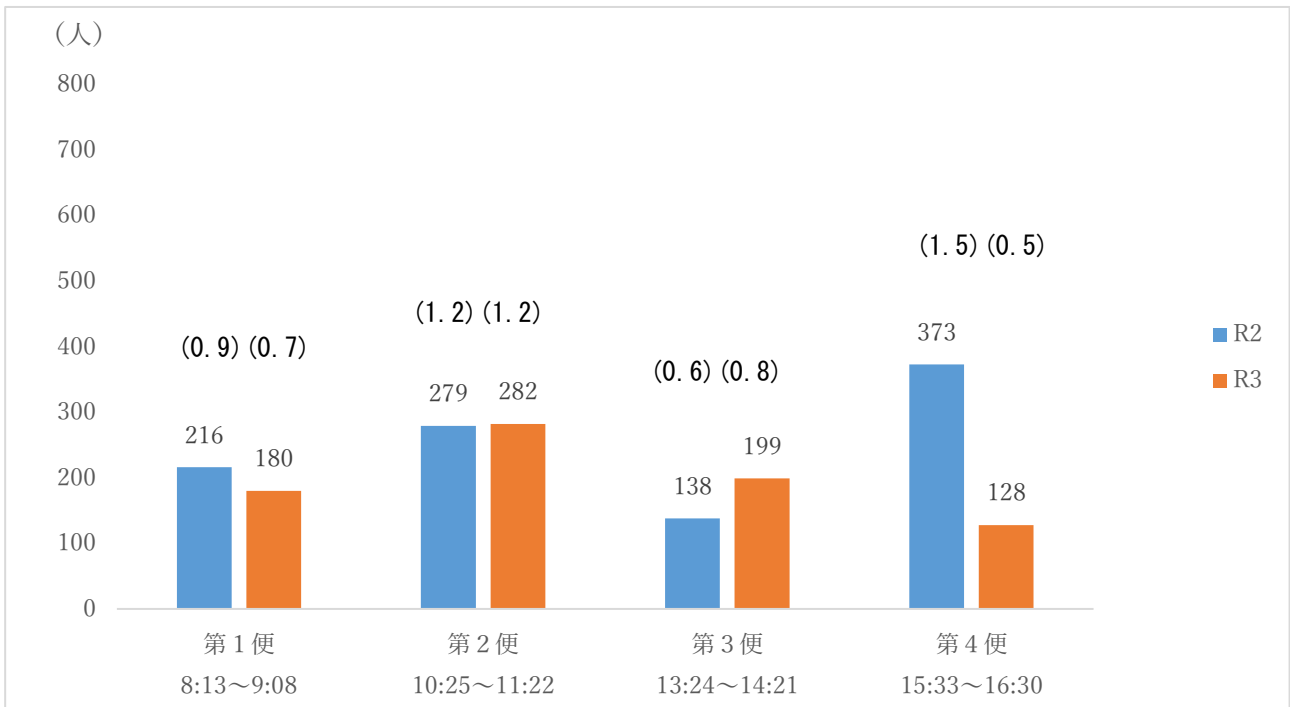


■丹野・嶺田コース（くま）

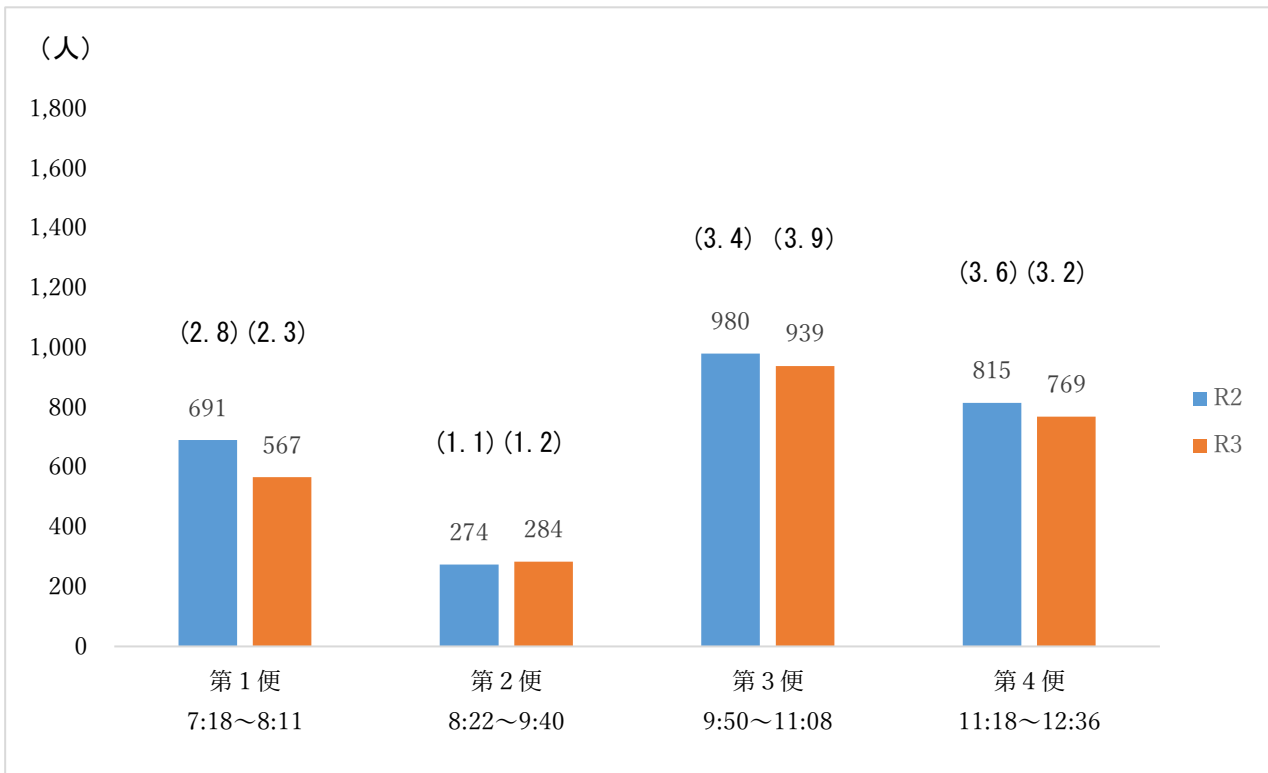
□往路（西ヶ崎公民館→菊川市立総合病院）



□復路（菊川市立総合病院→西ヶ崎公民館）



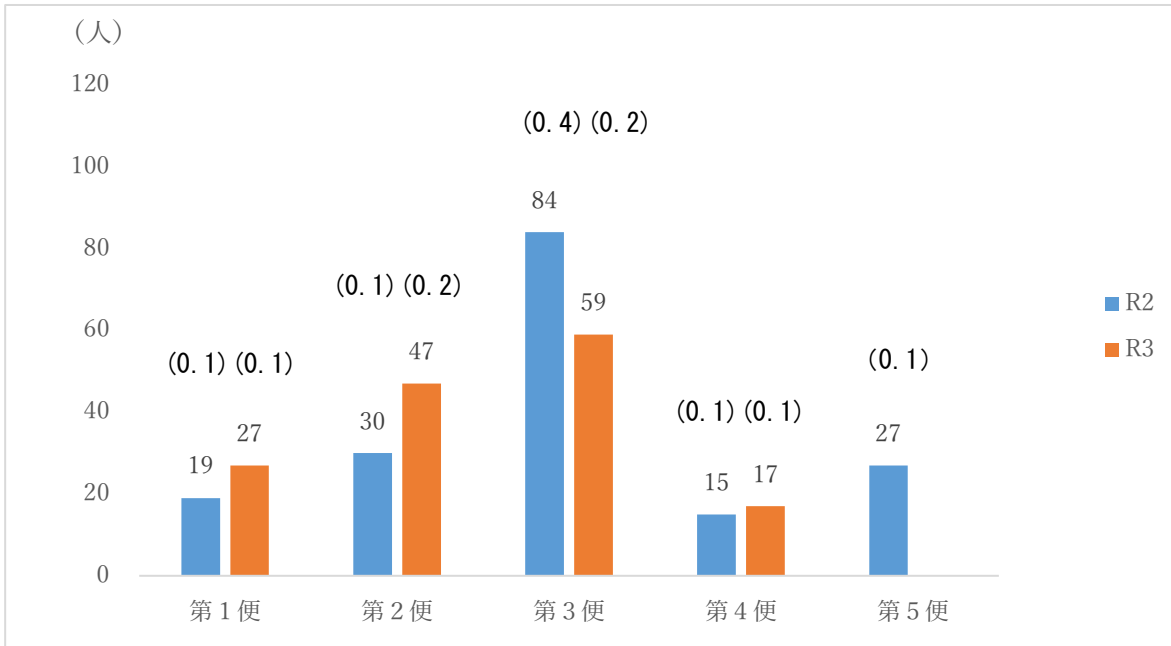
■三沢・河東コース（うし）



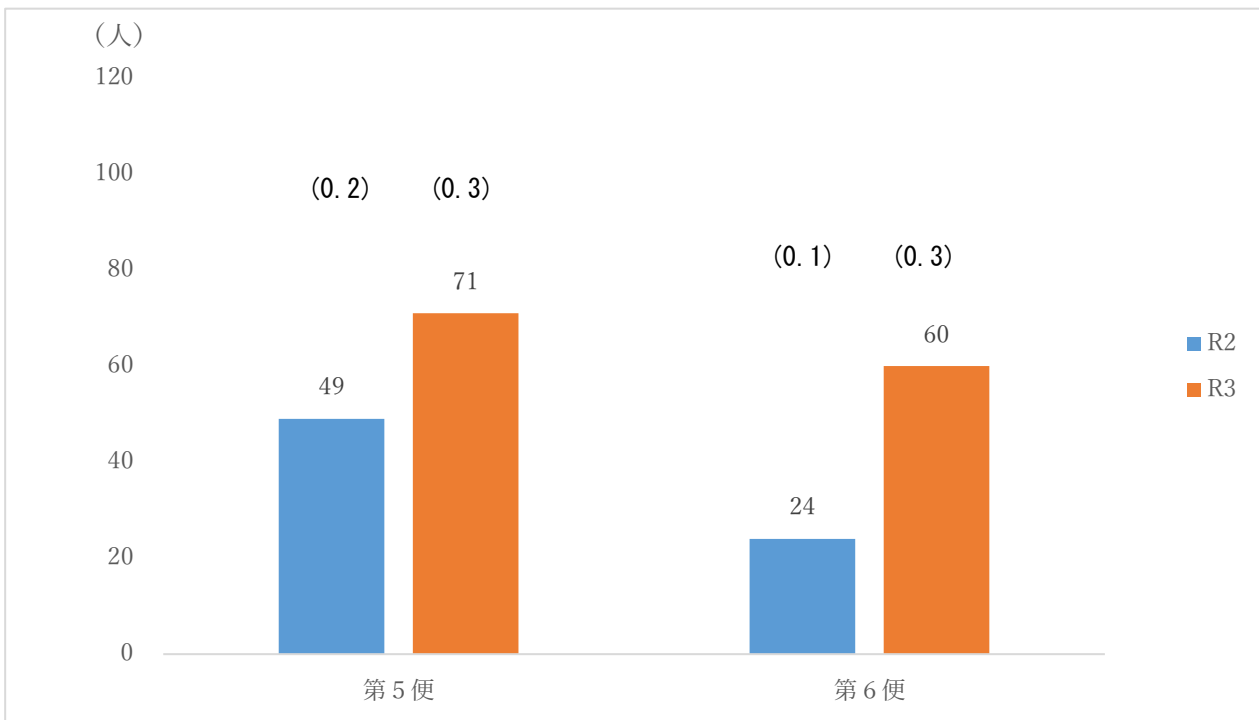
(7) 便別の乗車人数（デマンド運行）

※（ ）内の数字は令和3年度の1日あたりの利用者数

■奈良野・布引原コース（ねこ）



■三沢・河東コース（うし）



## コース別・停留所別 (R3. 4. 1～R4. 3. 31)

### 西方コース (うさぎ)

NO	停留所名	乗降客数	R3利用率	R2利用率
1	菊川市立総合病院	1,384	15.4%	14.2%
2	JA菊川中央支店	1,120	12.5%	15.5%
3	菊川駅前	1,117	12.4%	13.4%
4	えんてつ菊川ショッピングセンター	759	8.5%	8.7%
5	緑ヶ丘	683	7.6%	6.4%
6	バロー西	497	5.5%	5.0%
7	菊川市役所前	435	4.8%	7.8%
8	プラザけやき	430	4.8%	4.2%
9	潮海寺地区公民館	391	4.4%	4.1%
10	豆腐橋	390	4.3%	4.1%
11	菊川インター前	278	3.1%	2.7%
12	五丁目下	250	2.8%	1.6%
13	萬田橋	190	2.1%	1.3%
14	上本所 (マルモ)	162	1.8%	0.6%
15	日吉町	144	1.6%	1.7%
16	江戸側	131	1.5%	1.6%
17	病院北薬局前	121	1.3%	0.3%
18	柳町三丁目	88	1.0%	1.2%
19	きくがわデイサービスぎおんの里	77	0.9%	0.8%
20	公文名公会堂	76	0.8%	0.9%
21	柳町集会場	61	0.7%	0.3%
22	田ヶ谷公民館	32	0.4%	0.4%
23	堀田下	30	0.3%	0.4%
24	島川公会堂	30	0.3%	0.3%
25	さわだの庄	26	0.3%	0.4%
26	堀之内公会堂	26	0.3%	0.2%
27	アエル	15	0.2%	0.2%
28	沢田公会堂前	10	0.1%	1.4%
29	奉仕橋	9	0.1%	0.1%
30	下半済	8	0.1%	0.1%
31	堀之内小学校	8	0.1%	0.1%
	合計	8,978	100.0%	100.0%

### 沢水加コース (らいおん)

NO	停留所名	乗降客数	R3利用率	R2利用率
1	菊川駅前	1,062	27.8%	30.1%
2	菊川市立総合病院	825	21.6%	20.5%
3	上本所団地	468	12.3%	11.1%
4	沢水加谷口橋	403	10.6%	11.6%
5	河城地区センター	155	4.1%	4.7%
6	六本松集会所	154	4.0%	5.5%
7	富士見台	153	4.0%	1.6%
8	千駄ヶ原	111	2.9%	1.2%
9	病院北薬局前	80	2.1%	0.2%
10	畑無公会堂	74	1.9%	0.6%
11	上本所 (マルモ)	71	1.9%	3.3%
12	和田公会堂	67	1.8%	1.8%
13	牛淵茶農協	43	1.1%	1.9%
14	吉沢橋	38	1.0%	2.3%
15	六郷茶農協	35	0.9%	0.7%
16	牛淵公民館	23	0.6%	0.4%
17	沢水加公会堂	20	0.5%	1.0%
18	茶業振興センター	12	0.3%	0.7%
19	神尾上	9	0.2%	0.3%
20	原段	5	0.1%	0.5%
21	西田橋	4	0.1%	0.1%
22	神尾公民館	4	0.1%	0.1%
	合計	3,816	100.0%	100.0%

倉沢・富田コース（ぱんだ）

NO	停留所名	乗降客数	R3利用率	R2利用率
1	J A河城支店	2,951	13.0%	11.6%
2	菊川市立総合病院	2,162	9.5%	9.0%
3	上倉沢公会堂	1,723	7.6%	10.3%
4	杏林堂菊川店	1,700	7.5%	9.3%
5	菊川駅前	1,697	7.5%	6.0%
6	上本所団地	1,295	5.7%	6.7%
7	J A菊川中央支店	1,275	5.6%	4.5%
8	火剣山入口前	1,075	4.7%	5.1%
9	上倉沢茶農協	1,065	4.7%	0.1%
10	えんてつ菊川ショッピングセンター	983	4.3%	4.8%
11	河城地区センター	870	3.8%	4.4%
12	バロー西	787	3.5%	4.5%
13	菊川市役所前	581	2.6%	3.0%
14	五丁目上	564	2.5%	2.8%
15	潮海寺地区公民館	547	2.4%	2.0%
16	上本所（マルモ）	467	2.1%	3.5%
17	JA菊川センター	444	2.0%	2.4%
18	菊川インター前	362	1.6%	1.8%
19	病院北薬局前	336	1.5%	0.3%
20	友田公会堂	282	1.2%	0.4%
21	プラザけやき	228	1.0%	1.5%
22	潮海寺仁王門下	216	1.0%	0.6%
23	アエル	195	0.9%	0.8%
24	きくがわデイサービスぎおんの里	189	0.8%	0.8%
25	和田公会堂前	184	0.8%	1.1%
26	吉沢橋	152	0.7%	0.8%
27	富田（落合商店）	121	0.5%	0.6%
28	下倉沢公会堂	88	0.4%	0.3%
29	七富神社	39	0.2%	0.4%
30	西富田茶農協	22	0.1%	0.4%
31	東富田公会堂	6	0.0%	0.1%
32	下半済	4	0.0%	0.0%
	不明	90	0.4%	
	合計	22,700	100.0%	100.0%

菊川東循環コース（ぞう）

NO	停留所名	乗降客数	R3利用率	R2利用率
1	菊川駅前	784	11.7%	12.3%
2	菊川市立総合病院	472	7.0%	9.5%
3	J A菊川中央支店	443	6.6%	9.2%
4	青葉台一丁目	419	6.2%	6.8%
5	菊川市役所前	405	6.0%	7.3%
6	菊川眼科前	387	5.8%	4.8%
7	牧之原農村婦人の家	311	4.6%	3.1%
8	初咲町	309	4.6%	5.6%
9	青葉台三丁目	302	4.5%	4.3%
10	沢水加原	271	4.0%	6.6%
11	杉原脳神経外科前	248	3.7%	3.9%
12	スーパーラック前	233	3.5%	2.6%
13	島	231	3.4%	
14	富士見台	221	3.3%	2.5%
15	長者原	220	3.3%	2.8%
16	池ヶ谷内科前	214	3.2%	3.3%
17	プラザけやき	174	2.6%	2.6%
18	牧之原上区集会所	131	1.9%	1.1%
19	病院北薬局前	131	1.9%	0.6%
20	虹の丘	124	1.8%	1.8%
21	打上鹿島神社前	111	1.6%	0.9%
22	牧之原上（桂花堂前）	105	1.6%	1.5%
23	青葉台コミュニティセンター	86	1.3%	2.0%
24	丸尾原神社	81	1.2%	0.9%
25	打上五丁目	74	1.1%	1.0%
26	茶業振興センター	68	1.0%	0.7%
27	布引原北公民館	62	0.9%	0.7%
28	喜久の園	57	0.8%	0.7%
29	アエル	27	0.4%	0.2%
30	神尾上	13	0.2%	0.2%
31	丹野原	9	0.1%	0.3%
32	神尾公民館	3	0.0%	0.0%
33	下半済	1	0.0%	0.0%
34	小沢入口	1	0.0%	0.0%
	合計	6,728	100.0%	100.0%



菊川西循環コース（いぬ）

NO	停留所名	乗降客数	R3利用比率	R2利用比率
1	菊川市立総合病院	1,249	20.4%	21.0%
2	菊川駅前	1,175	19.2%	20.8%
3	菊川市役所前	314	5.1%	4.4%
4	杏林堂菊川店	306	5.0%	3.9%
5	杉原脳神経外科前	303	5.0%	3.1%
6	加茂小学校北	279	4.6%	5.8%
7	J A 菊川中央支店	249	4.1%	5.2%
8	下本所（バロー）前	216	3.5%	3.1%
9	六郷小学校前	210	3.4%	3.3%
10	平尾団地3号公園	206	3.4%	2.5%
11	菊川西中学校前	190	3.1%	2.8%
12	御門	180	2.9%	4.0%
13	矢崎	158	2.6%	2.0%
14	プラザけやき	153	2.5%	3.3%
15	森クリニック	108	1.8%	1.1%
16	病院北薬局前	93	1.5%	0.7%
17	中内田上地区集落センター	89	1.5%	0.6%
18	J A 菊川センター	84	1.4%	1.2%
19	スーパーラック前	60	1.0%	1.1%
20	長池	55	0.9%	0.7%
21	内田地区センター	52	0.9%	0.8%
22	稻荷部公会堂	48	0.8%	1.0%
23	初咲町	47	0.8%	0.4%
24	坪井橋	46	0.8%	0.5%
25	北島クリニック	39	0.6%	0.7%
26	白岩下	35	0.6%	0.7%
27	川島公会堂	29	0.5%	0.7%
28	西平尾	27	0.4%	1.2%
29	耳川	24	0.4%	0.7%
30	打上五丁目	24	0.4%	0.7%
31	高田	23	0.4%	1.1%
32	段横地	17	0.3%	0.2%
33	応声教院前	14	0.2%	0.2%
34	月岡公民館	6	0.1%	0.4%
35	下半済	2	0.0%	0.0%
36	政所南	0	0.0%	0.1%
37	みのり薬局前	0	0.0%	0.0%
	合計	6,110	100.0%	100.0%

丹野・嶺田コース（くま）

NO	停留所名	乗降客数	R3利用比率	R2利用比率
1	菊川市立総合病院	1,325	30.3%	23.9%
2	平田	511	11.7%	9.4%
3	川中公民館	357	8.2%	1.1%
4	小笠支所	223	5.1%	4.6%
5	みねだ会館	209	4.8%	3.0%
6	古谷	195	4.5%	3.6%
7	塩の道公園前	174	4.0%	3.9%
8	田子重小笠店	135	3.1%	
9	菊川市水道事務所	130	3.0%	4.2%
10	大石構造改善センター	128	2.9%	3.2%
11	赤土下	113	2.6%	3.6%
12	堂山公民館	110	2.5%	1.3%
13	J A 遠州夢咲本店	101	2.3%	8.0%
14	あかつちクリニック	96	2.2%	1.9%
15	杏林堂小笠店	89	2.0%	
16	丹野	81	1.9%	1.7%
17	中丹野	58	1.3%	1.5%
18	丹野公民館	48	1.1%	1.1%
19	西嶺田公民館	33	0.8%	2.1%
20	川上橋	33	0.8%	4.9%
21	奥横地公民館	32	0.7%	1.1%
22	小菊荘	31	0.7%	0.5%
23	丹野橋	30	0.7%	1.0%
24	西嶺田	25	0.6%	6.4%
25	嶺田神社前	18	0.4%	1.0%
26	猿渡橋	17	0.4%	0.1%
27	西ヶ崎公民館	16	0.4%	1.1%
28	平川橋西	14	0.3%	3.3%
29	奥横地屋台小屋	14	0.3%	0.1%
30	みのり薬局前	11	0.3%	0.3%
31	川東公民館	5	0.1%	0.1%
32	棚草	5	0.1%	0.5%
33	和松会	4	0.1%	0.5%
34	東林寺入口	3	0.1%	0.1%
35	中嶺田	0	0.0%	0.5%
36	棚草公民館	0	0.0%	0.0%
37	棚草入口	0	0.0%	0.0%
	合計	4,374	100.0%	100.0%

(定時定路線のみ)

三沢・河東コース(うし)

NO	停留所名	乗降客数	R3利用率	R2利用率
1	菊川市立総合病院	1,208	23.6%	22.1%
2	田子重小笠店	746	14.6%	
3	八幡谷	457	8.9%	8.2%
4	堀口公民館	328	6.4%	5.3%
5	協和会館	290	5.7%	4.2%
6	杏林堂小笠店	260	5.1%	
7	前岡	225	4.4%	3.9%
8	南ニュータウン	211	4.1%	3.2%
9	平田	176	3.4%	7.8%
10	宝珠寺	169	3.3%	3.5%
11	春日	125	2.4%	1.7%
12	南町三丁目	97	1.9%	2.6%
13	あかつちクリニック	84	1.6%	2.4%
14	松秀園	73	1.4%	1.4%
15	佐栗谷コミュニティセンター	70	1.4%	0.6%
16	赤土下	67	1.3%	13.9%
17	藤井公民館	64	1.3%	1.3%
18	一之谷公民館	63	1.2%	0.7%
19	北之谷	60	1.2%	0.3%
20	小笠支所	59	1.2%	2.3%
21	菊川市水道事務所	47	0.9%	2.2%
22	J A 遠州夢咲本店	44	0.9%	2.4%
23	東組公民館	31	0.6%	1.2%
24	NOKフガクエンジニアリング北	28	0.5%	1.6%
25	山西公民館	27	0.5%	3.7%
26	志瑞	18	0.4%	0.4%
27	三沢公民館	17	0.3%	0.5%
28	西村公民館	16	0.3%	0.5%
29	山平下	12	0.2%	0.4%
30	高橋	11	0.2%	0.3%
31	横地小学校	9	0.2%	0.1%
32	中西公民館	6	0.1%	0.2%
33	みのり薬局前	5	0.1%	0.2%
34	三沢上集会所	5	0.1%	0.1%
35	三沢下集会所	4	0.1%	0.2%
36	虚空蔵	3	0.1%	0.3%
37	段横地	2	0.0%	0.1%
38	今間公民館	1	0.0%	0.1%
	合計	5,118	100.0%	100.0%

デマンド運行

奈良野・布引原コース（ねこ）

NO	停留所名	乗降客数	R3利用率	R2利用率
1	菊川市立総合病院	100	33.3%	41.4%
2	平田	37	12.3%	20.0%
3	高田	33	11.0%	2.6%
4	花水木	28	9.3%	7.4%
5	花水木団地	22	7.3%	8.6%
6	田子重小笠店	21	7.0%	
7	高橋原公民館	15	5.0%	1.7%
8	城山下	14	4.7%	0.0%
9	菊川市水道事務所	9	3.0%	0.0%
10	高橋原	7	2.3%	1.4%
11	赤土上	5	1.7%	0.0%
12	正林寺	4	1.3%	1.4%
13	杏林堂小笠店	3	1.0%	
14	布引原北公民館	1	0.3%	0.0%
15	段平尾	1	0.3%	0.0%
16	磯部	0	0.0%	6.0%
17	小笠支所	0	0.0%	4.9%
18	赤土下	0	0.0%	1.4%
19	段横地	0	0.0%	1.1%
20	あかっちクリニック	0	0.0%	0.9%
21	北島クリニック	0	0.0%	0.6%
22	J A 遠州夢咲本店	0	0.0%	0.3%
23	池村公民館	0	0.0%	0.3%
24	NOKフガクエンジニアリング北	0	0.0%	0.0%
25	堤	0	0.0%	0.0%
26	川島公会堂	0	0.0%	0.0%
27	みのり薬局前	0	0.0%	0.0%
28	川西	0	0.0%	0.0%
29	赤土公民館	0	0.0%	0.0%
30	布引原南公民館	0	0.0%	0.0%
	合計	300	100.0%	100.0%

三沢・河東コース（うし）

NO	停留所名	乗降客数	R3利用率	R2利用率
1	菊川市立総合病院	75	28.6%	39.7%
2	田子重小笠店	49	18.7%	
3	協和会館	39	14.9%	0.0%
4	南町三丁目	14	5.3%	0.0%
5	八幡谷	13	5.0%	11.0%
6	宝珠寺	13	5.0%	8.2%
7	高橋	10	3.8%	0.0%
8	松秀園	8	3.1%	1.4%
9	杏林堂小笠店	7	2.7%	
10	あかっちクリニック	7	2.7%	0.0%
11	一之谷公民館	6	2.3%	3.4%
12	堀口公民館	5	1.9%	8.9%
13	藤井公民館	4	1.5%	3.4%
14	前岡	4	1.5%	0.0%
15	東組公民館	2	0.8%	0.0%
16	みのり薬局前	1	0.4%	3.4%
17	赤土下	1	0.4%	2.7%
18	平田	1	0.4%	2.7%
19	南ニュータウン	1	0.4%	0.0%
20	横地小学校	1	0.4%	0.0%
21	佐栗谷コミュニティセンター	1	0.4%	0.0%
22	小笠支所	0	0.0%	11.6%
23	段横地	0	0.0%	1.4%
24	J A 遠州夢咲本店	0	0.0%	0.7%
25	春日	0	0.0%	0.7%
26	NOKフガクエンジニアリング北	0	0.0%	0.7%
27	山西公民館	0	0.0%	0.0%
28	菊川市水道事務所	0	0.0%	0.0%
29	西村公民館	0	0.0%	0.0%
30	三沢公民館	0	0.0%	0.0%
31	山平下	0	0.0%	0.0%
32	志瑞	0	0.0%	0.0%
33	北之谷	0	0.0%	0.0%
34	虚空蔵	0	0.0%	0.0%
35	中西公民館	0	0.0%	0.0%
36	三沢下集会所	0	0.0%	0.0%
37	今間公民館	0	0.0%	0.0%
38	三沢上集会所	0	0.0%	0.0%
	合計	262	100.0%	100.0%

## 停留所別乗降者数

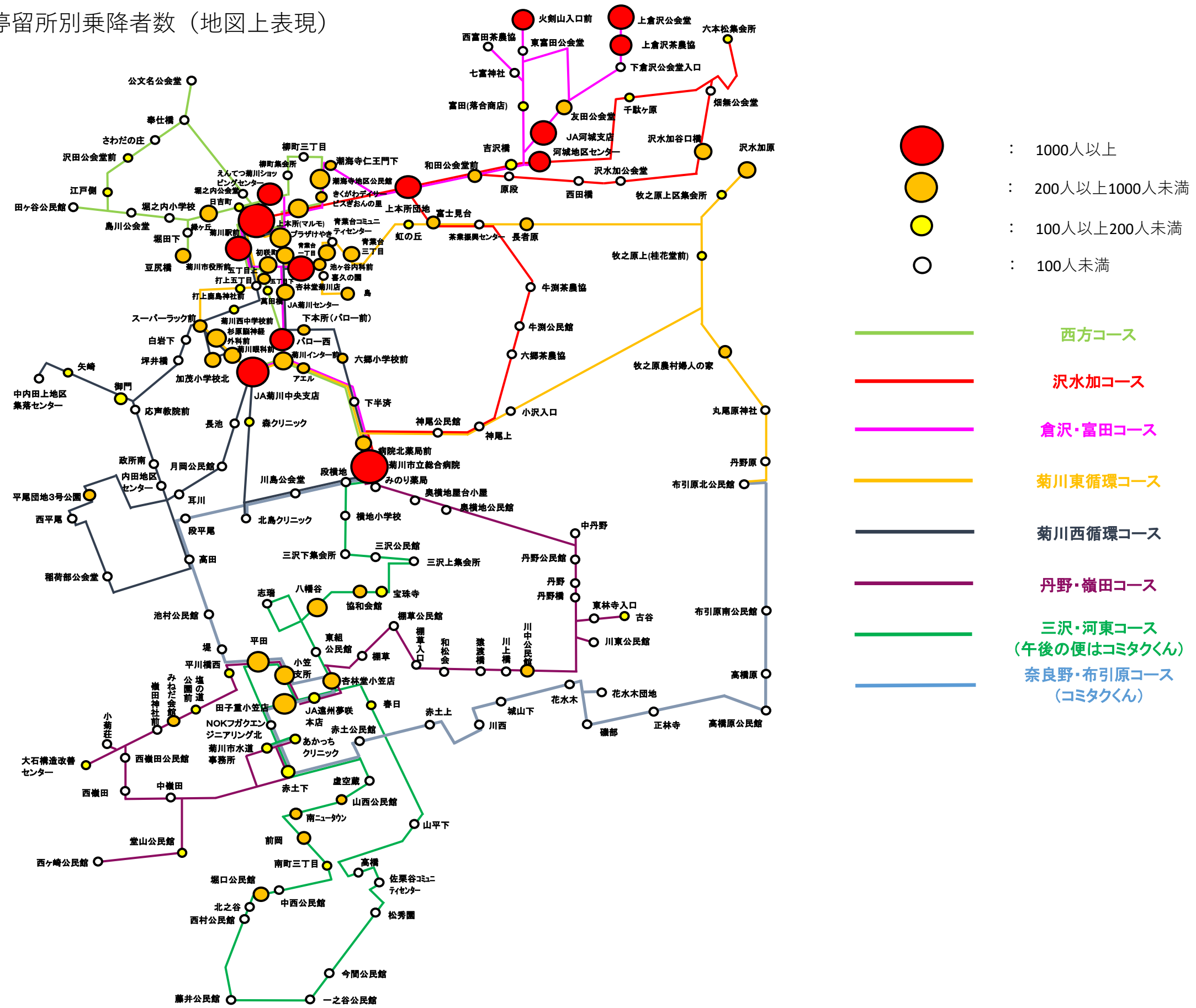
NO	停留所名	乗降者数	1日あたり	コース名				
1	菊川市立総合病院	8,800	36.4	全コース				
2	菊川駅前	5,835	24.1	西方	沢水加	倉沢・富田	東循環	西循環
3	JA菊川中央支店	3,087	12.8	西方	倉沢・富田	東循環	西循環	
4	J A河城支店	2,951	12.2	倉沢・富田				
5	杏林堂菊川店	2,006	8.3	倉沢・富田	西循環			
6	上本所団地	1,763	7.3	沢水加	倉沢・富田			
7	えんてつ菊川ショッピングセンター	1,742	7.2	西方	倉沢・富田			
8	菊川市役所前	1,735	7.2	西方	倉沢・富田	東循環	西循環	
9	上倉沢公会堂	1,723	7.1	倉沢・富田				
10	パロー西	1,284	5.3	西方	倉沢・富田			
11	火剣山入口前	1,075	4.4	倉沢・富田				
12	上倉沢茶農協	1,065	4.4	倉沢・富田				
13	河城地区センター	1,025	4.2	沢水加	倉沢・富田			
14	プラザげやき	985	4.1	西方	倉沢・富田	東循環	西循環	
15	田子重小笠店	951	3.9	丹野・嶺田	三沢・河東	奈良野・布引原		
16	潮海寺地区公民館	938	3.9	西方	倉沢・富田			
17	病院北薬局前	761	3.1	西方	沢水加	倉沢・富田	東循環	西循環
18	平田	725	3.0	丹野・嶺田	三沢・河東	奈良野・布引原		
19	上本所 (マルモ)	700	2.9	西方	沢水加	倉沢・富田		
20	緑ヶ丘	683	2.8	西方				
21	菊川インター前	640	2.6	西方	倉沢・富田			
22	五丁目上	564	2.3	倉沢・富田				
23	杉原脳神経外科前	551	2.3	東循環	西循環			
24	JA菊川センター	528	2.2	倉沢・富田	西循環			
25	八幡谷	470	1.9	三沢・河東				
26	青葉台一丁目	419	1.7	東循環				
27	沢水加谷口橋	403	1.7	沢水加				
28	豆尻橋	390	1.6	西方				
29	菊川眼科前	387	1.6	東循環				
30	富士見台	374	1.5	沢水加	東循環			
31	杏林堂小笠店	359	1.5	丹野・嶺田	三沢・河東	奈良野・布引原		
32	川中公民館	357	1.5	丹野・嶺田				
33	初咲町	356	1.5	東循環	西循環			
34	堀口公民館	333	1.4	三沢・河東				
35	協和会館	329	1.4	三沢・河東				
36	牧之原農村婦人の家	311	1.3	東循環				
37	青葉台三丁目	302	1.2	東循環				
38	スーパーラック前	293	1.2	東循環	西循環			
39	小笠支所	282	1.2	丹野・嶺田	三沢・河東	奈良野・布引原		
40	友田公会堂	282	1.2	倉沢・富田				
41	加茂小学校北	279	1.2	西循環				
42	沢水加原	271	1.1	東循環				
43	きくがわデイサービスぎおんの里	266	1.1	西方	倉沢・富田			
44	和田公会堂前	251	1.0	沢水加	倉沢・富田			
45	五丁目下	250	1.0	西方				
46	アエル	237	1.0	西方	倉沢・富田	東循環		
47	島	231	1.0	東循環				
48	前岡	229	0.9	三沢・河東				
49	長者原	220	0.9	東循環				
50	下本所 (パロー前)	216	0.9	西循環				
51	潮海寺仁王門下	216	0.9	倉沢・富田				
52	池ヶ谷内科前	214	0.9	東循環				
53	南ニュータウン	212	0.9	三沢・河東				
54	六郷小学校前	210	0.9	西循環				
55	みねだ会館	209	0.9	丹野・嶺田				
56	平尾団地3号公園	206	0.9	西循環				
57	古谷	195	0.8	丹野・嶺田				
58	吉沢橋	190	0.8	沢水加	倉沢・富田			
59	菊川西中学校前	190	0.8	西循環				
60	萬田橋	190	0.8	西方				

NO	停留所名	乗降者数	1日あたり	コース名			
61	あかつちクリニック	187	0.8	丹野・嶺田	三沢・河東	奈良野・布引原	
62	菊川市水道事務所	186	0.8	丹野・嶺田	三沢・河東	奈良野・布引原	
63	宝珠寺	182	0.8	三沢・河東			
64	赤土下	181	0.7	丹野・嶺田	三沢・河東	奈良野・布引原	
65	御門	180	0.7	西循環			
66	塩の道公園前	174	0.7	丹野・嶺田			
67	矢崎	158	0.7	西循環			
68	六本松集会所	154	0.6	沢水加			
69	JA遠州夢咲本店	145	0.6	丹野・嶺田	三沢・河東	奈良野・布引原	
70	日吉町	144	0.6	西方			
71	江戸側	131	0.5	西方			
72	牧之原上区集会所	131	0.5	東循環			
73	大石構造改善センター	128	0.5	丹野・嶺田			
74	春日	125	0.5	三沢・河東			
75	虹の丘	124	0.5	東循環			
76	富田(落合商店)	121	0.5	倉沢・富田			
77	南町三丁目	111	0.5	三沢・河東			
78	打上鹿島神社前	111	0.5	東循環			
79	千駄ヶ原	111	0.5	沢水加			
80	堂山公民館	110	0.5	丹野・嶺田			
81	森クリニック	108	0.4	西循環			
82	牧之原上(桂花堂前)	105	0.4	東循環			
83	打上五丁目	98	0.4	東循環	西循環		
84	中内田上地区集落センター	89	0.4	西循環			
85	柳町三丁目	88	0.4	西方			
86	下倉沢公会堂入口	88	0.4	倉沢・富田			
87	青葉台コミュニティセンター	86	0.4	東循環			
88	松秀園	81	0.3	三沢・河東			
89	丸尾原神社	81	0.3	東循環			
90	丹野	81	0.3	丹野・嶺田			
91	茶業振興センター	80	0.3	沢水加	東循環		
92	公文名公会堂	76	0.3	西方			
93	畑無公会堂	74	0.3	沢水加			
94	佐栗谷コミュニティセンター	71	0.3	三沢・河東			
95	一之谷公民館	69	0.3	三沢・河東			
96	藤井公民館	68	0.3	三沢・河東			
97	布引原北公民館	63	0.3	東循環	奈良野・布引原		
98	柳町集会所	61	0.3	西方			
99	北之谷	60	0.2	三沢・河東			
100	中丹野	58	0.2	丹野・嶺田			
101	喜久の園	57	0.2	東循環			
102	高田	56	0.2	西循環	奈良野・布引原		
103	長池	55	0.2	西循環			
104	内田地区センター	52	0.2	西循環			
105	稲荷部公会堂	48	0.2	西循環			
106	丹野公民館	48	0.2	丹野・嶺田			
107	坪井橋	46	0.2	西循環			
108	牛渕茶農協	43	0.2	沢水加			
109	七富神社	39	0.2	倉沢・富田			
110	北島クリニック	39	0.2	西循環	奈良野・布引原		
111	白岩下	35	0.1	西循環			
112	六郷茶農協	35	0.1	沢水加			
113	川上橋	33	0.1	丹野・嶺田			
114	西嶺田公民館	33	0.1	丹野・嶺田			
115	奥横地公民館	32	0.1	丹野・嶺田			
116	田ヶ谷公民館	32	0.1	西方			
117	東組公民館	33	0.1	三沢・河東			
118	小菊荘	31	0.1	丹野・嶺田			
119	丹野橋	30	0.1	丹野・嶺田			
120	堀田下	30	0.1	西方			
121	島川公会堂	30	0.1	西方			
122	川島公会堂	29	0.1	西循環	奈良野・布引原		

NO	停留所名	乗降者数	1日あたり	コース名			
123	花水木	28	0.1	奈良野・布引原			
124	NOKフガクエンジニアリング北	28	0.1	三沢・河東	奈良野・布引原		
125	山西公民館	27	0.1	三沢・河東			
126	西平尾	27	0.1	西循環			
127	さわだの庄	26	0.1	西方			
128	堀之内公会堂	26	0.1	西方			
129	西嶺田	25	0.1	丹野・嶺田			
130	耳川	24	0.1	西循環			
131	牛渕公民館	23	0.1	沢水加			
132	西富田茶農協	22	0.1	倉沢・富田			
133	花水木団地	22	0.1	奈良野・布引原			
134	神尾上	22	0.1	沢水加	東循環		
135	高橋	21	0.1	三沢・河東			
136	沢水加公会堂	20	0.1	沢水加			
137	段横地	19	0.1	西循環	三沢・河東	奈良野・布引原	
138	嶺田神社前	18	0.1	丹野・嶺田			
139	志瑞	18	0.1	三沢・河東			
140	みのり薬局前	17	0.1	西循環	丹野・嶺田	三沢・河東	奈良野・布引原
141	三沢公民館	17	0.1	三沢・河東			
142	猿渡橋	17	0.1	丹野・嶺田			
143	西ヶ崎公民館	16	0.1	丹野・嶺田			
144	西村公民館	16	0.1	三沢・河東			
145	下半済	15	0.1	西方	倉沢・富田	東循環	西循環
146	高橋原公民館	15	0.1	奈良野・布引原			
147	平川橋西	14	0.1	丹野・嶺田			
148	応声教院前	14	0.1	西循環			
149	奥横地屋台小屋	14	0.1	丹野・嶺田			
150	城山下	14	0.1	奈良野・布引原			
151	山平下	12	0.0	三沢・河東			
152	沢田公会堂前	10	0.0	西方			
153	横地小学校	10	0.0	三沢・河東			
154	丹野原	9	0.0	東循環			
155	奉仕橋	9	0.0	西方			
156	堀之内小学校	8	0.0	西方			
157	高橋原	7	0.0	奈良野・布引原			
158	神尾公民館	7	0.0	沢水加	東循環		
159	月岡公民館	6	0.0	西循環			
160	東富田公会堂	6	0.0	倉沢・富田			
161	中西公民館	6	0.0	三沢・河東			
162	棚草	5	0.0	丹野・嶺田			
163	原段	5	0.0	沢水加			
164	川東公民館	5	0.0	丹野・嶺田			
165	三沢上集会所	5	0.0	三沢・河東			
166	赤土上	5	0.0	奈良野・布引原			
167	和松会	4	0.0	丹野・嶺田			
168	三沢下集会所	4	0.0	三沢・河東			
169	正林寺	4	0.0	奈良野・布引原			
170	西田橋	4	0.0	沢水加			
171	虚空蔵	3	0.0	三沢・河東			
172	東林寺入口	3	0.0	丹野・嶺田			
173	今間公民館	1	0.0	三沢・河東			
174	小沢入口	1	0.0	東循環			
175	段平尾	1	0.0	奈良野・布引原			
176	中嶺田	0	0.0	丹野・嶺田			
177	政所南	0	0.0	西循環			
178	棚草入口	0	0.0	丹野・嶺田			
179	棚草公民館	0	0.0	丹野・嶺田			
180	磯部	0	0.0	奈良野・布引原			
181	池村公民館	0	0.0	奈良野・布引原			
182	堤	0	0.0	奈良野・布引原			
183	赤土公民館	0	0.0	奈良野・布引原			
184	布引原南公民館	0	0.0	奈良野・布引原			

NO	停留所名	乗降者数	1日あたり	コース名				
185	川西	0	0.0	奈良野・布引原				
	不明	90						
	<b>合計</b>	58,386	241.3					

停留所別乗降者数（地図上表現）





## 4 本年度菊川市コミュニティバスの運行に関する報告

### (1) 運行委託会社について

- ・ 定時定路線運行  
委託業者：ミズノグループ株式会社  
委託期間：令和2年4月1日から令和5年3月31日まで
- ・ デマンド試験運行（コミタクくん）  
委託業者：菊川タクシー有限会社  
委託期間：令和4年4月1日から令和5年3月31日まで

### (2) 本年度運行改訂について

自治会からの要望に基づき、沢水加コースについては、「菊川中央こども園東」及び「菊川東中学校前」の停留所の増設。また、既存の「杏林堂菊川店」や「青葉台一丁目」等の停留所を経由地に追加。デマンド試験運行（コミタクくん）の奈良野・布引原コースに「ひらかわ会館」、「くすりん」の停留所の増設。デマンド試験運行（コミタクくん）の三沢・河東コースに「ひらかわ会館」、「みなみやま会館」の停留所の増設。各コース運行ダイヤの調整。

- ・ 定時定路線運行 7コース  
（西方コース／沢水加コース／倉沢・富田コース／菊川東循環コース／菊川西循環コース／丹野・嶺田コース／三沢・河東コース【午前便のみ】）
- ・ デマンド試験運行（コミタクくん） 2路線  
（奈良野・布引原コース／三沢・河東コース【午後便のみ】）

### (3) 本年度のコース図・時刻表について

- ・ マイ時刻表を掲載
- ・ 昨年に引き続き、持ち運びのしやすいポケット時刻表を作成
- ・ JR東海、しずてつジャストライン(株)、萩間線の時刻表サイトのQRコードを掲載

### (4) 公共交通網形成計画に基づく主な取り組み（予定）

- ・ ポケット時刻表の作成
- ・ おでかけモデルプランの作成
- ・ 商業施設等との連携サービスの検討
- ・ 買い物ツアー（乗車体験会）の実施 等

### (5) コロナウイルス感染症対策

- ・ 窓を開けるなどして換気をしながら運行
- ・ 運賃箱横に手指消毒液を設置
- ・ 車内（手すりや座席）の消毒
- ・ 運転席と乗客席の間にビニールカーテンを設置

《菊川市コミュニティバス 現行の運行概要》

目的	高齢者など平日昼間の移動手段を持たない方を対象とし、特に路線バスが運行していない公共交通の空白地域を中心に、医療機関・スーパー等商業施設・公共施設などへの交通手段として運行
路線	定時定路線運行 7 路線 デマンド試験運行 2 路線
運行日	平日のみ（土日祝日・12/29～1/3は、運行しない。）
運行時間	おおむね午前 7 時～午後 5 時
運賃	小学生以上100円（乗り継ぎは無料（定時定路線⇄コミタクくんも可）） ○ 運賃免除者 ● 身体障害者手帳の交付を受けている者及び同行の介護人 ● 精神障害者保健福祉手帳の交付を受けている者及び同行の介護人 ● 戦傷病者手帳の交付を受けている者及び同行の介護人 ● 療育手帳の交付を受けている者及び同行の介護人 ● 要介護認定で要介護 1 以上の者及び要介護 3 以上の者の同行の介護人 ● 運転経歴証明書の交付を受けている方（交付月＋6ヶ月間に限り免除となります。） ● 未就学児童 ● 乗継をする者
使用車両	10人乗りワゴン車両 7 台（1 路線 1 台）＋1 台（予備車両） ※予備車両 1 台は令和元年度更新。運行車両 7 台は令和 2 年度更新。

●本年度運行改訂による利用者数への影響について

- ・ 沢水加コースの利用者増（増設及び新経由地の利用者増）  
※停車する回数が増えたことによる停留所の増減はなし
- ・ 菊川東循環コースの利用者減（主に青葉台等の利用者減）
- ・ デマンド運行の奈良野・布引原コース及び三沢・河東コースの利用者増

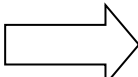
	令和 3 年 利用者数 (全体)	令和 3 年 利用者数 (1 ヶ月当たり)	令和 3 年 4 月 利用者数	令和 4 年 4 月 利用者数
沢水加コース	1,908人	159人	204人	220人
菊川東循環コース	3,364人	280人	307人	247人
奈良野・布引原コース	150人	12人	10人	22人
三沢・河東コース(午後)	131人	10人	7人	21人

## 協議事項 1

### 令和 5 年度からのデマンド運行の運行方針について

令和 4 年度までを試験運行期間としている奈良野・布引原コース及び三沢・河東コースのデマンド運行について、令和 5 年度以降の運行方針を協議願います。

#### 【令和 5 年度からのデマンド運行について】

- ・奈良野・布引原コース
  - ・三沢・河東コース（午後の便）
- 
- デマンド運行を令和 5 年度以降も継続実施していく。

※令和 5 年度以降の運行については、利用したくても利用できない方が利用できるよう、今後も周知や無料乗車体験会等を継続して実施する。  
また、便数や停留所の増設等により利便性向上に努めていく。

#### ●デマンド運行を継続する理由

デマンド運行としたことにより、2つのコースにおいて、定時定路線運行よりも利用者数は減少している。特に奈良野・布引原コースについては定時定路線運行時の1割程度となっている。

利用者数が減少した理由や、これまで定時定路線運行を利用していた方がどのように考えているか、デマンド運行の課題を調査するため、アンケート調査や乗降調査、無料乗車体験会等を実施した。

アンケート調査では、デマンド運行を導入したことにより利用しなくなったという方は 25 人であった。25 人のうち、交通の足に困っていると回答した方は 5 人、困っていないと回答した方は 16 人で、4 人は無回答であった。この結果から、定時定路線運行は利用していたが、デマンド運行となったことにより、利用しなくなったと回答した方の 16 人（7割）は、補完的な交通手段を持っており、5 人（2割）の方が交通の足に困っているという結果であった。また、デマンド運行を利用しない理由として、「利用の仕方がわからない」と「予約（電話）をすることが手間である」が 10 件ずつ挙げられた。

そこで「利用の仕方がわからない」といった交通の足に困っている方がデマンド運行を利用できるよう、無料乗車体験会を行い、予約から乗車までを体験していただくことで、新たな利用者が増加した。

## 1 令和2年度からのデマンド試験運行の経緯について

### (1) 令和2年4月1日 デマンド試験運行開始

1日あたりの便別利用者数が1人以下を基本とし、利用者の少ない2つのコースにおいて、経費を削減しつつも利便性を可能な限り低下させることなく、また、他路線の充実、利便性向上を含め、市全体の公共交通を維持していくことを目的に定時定路線運行の代替運行として導入した。

### (2) 令和2年7月8日 令和2年度第1回菊川市地域公共交通会議

デマンド試験運行の期間を令和2年度から4年度までの3年間とすることで協議が成立した。試験運行期間において、利用状況、利用者・対象地域の意見など、多くの情報を収集し、その結果をもとに、令和5年度以降の運行について、本格運行とするか、運行方法を見直すかなど、地域公共交通会議において協議していくこととした。

### (3) 令和3年2月～3月 デマンド運行に関するアンケート調査

デマンド運行主要地区である小笠東、小笠南、平川地区を対象に実施した。

### (4) 令和3年4月～（随時） 乗降調査

実際の利用者の声を聞き取るため、一緒にタクシーに乗車し、聞き取りを実施した。

### (5) 令和3年11月9、25、26、29日 買い物ツアー（無料乗車体験会）

アンケートの回答にあった「利用の仕方がわからない」という方に向けて無料乗車体験会を実施した。

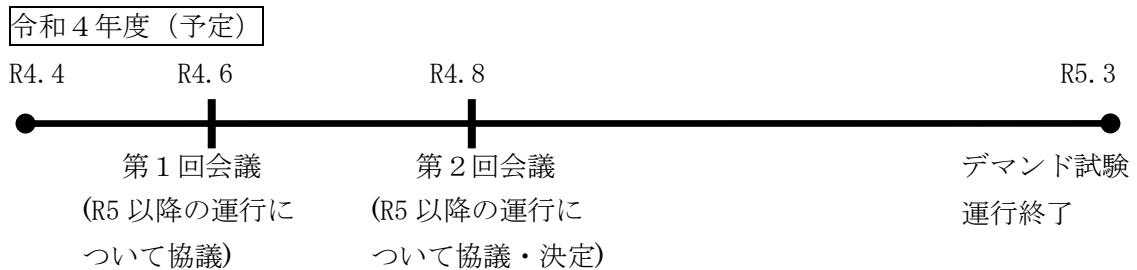
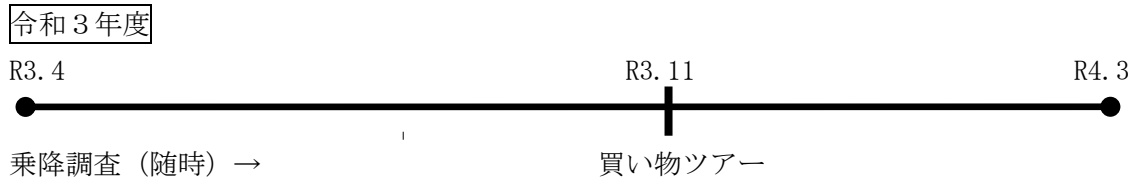
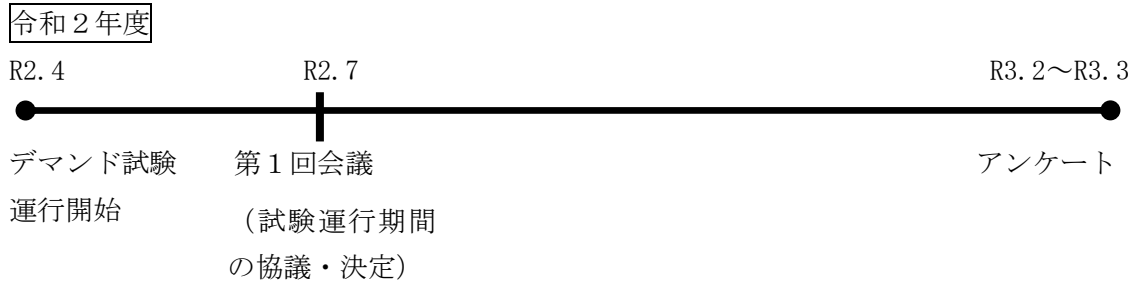
## 2 今後のスケジュールについて

### (1) 令和4年6月1日 令和4年度第1回菊川市地域公共交通会議

令和5年度からのデマンド運行の運行方針について協議。

### (2) 令和4年8月中旬 令和4年度第2回菊川市地域公共交通会議

令和5年度からの運行内容の詳細案の協議。



### 3 デマンド運行の利用者数と費用について

#### (1) 利用者数

運行年度	運行日数	年間利用者数	1日当たり利用者数
R2	243日	248人	1.02人
R3	242日	281人	1.16人

#### (2) 買い物ツアー後の利用者数推移と比較 (11月~3月)

	奈良野・布引原コース		三沢・河東コース	
	R2	R3	R2	R3
11月	8人	20人	3人	44人
12月	12人	16人	6人	8人
1月	8人	3人	4人	6人
2月	11人	16人	3人	9人
3月	20人	39人	4人	15人

(3) 令和元年度の定時定路線運行との利用者数の比較

	R1 (定時定路線 運行)	R2 (デマンド運行)	R3 (デマンド運行)
奈良野・布引原コース	1,679人	175人 (▲1,504人)	150人 (▲1,529人)
三沢・河東コース (デマンド運行)	378人 (午後のみ)	73人 (▲305人)	131人 (▲247人)
三沢・河東コース (全体)	3,159人	2,833人 (▲326人)	2,690人 (▲469人)

(4) 委託料内訳

年 度	定時定路線 運行 ①	利用者数	デマンド運行 ②	利用者数
R1	48,495,347円	31,972人		
R2	37,973,260円	27,331人	419,420円	248人
R3	38,406,510円	28,912人	402,380円	281人

年 度	委託料合計 ①+②	利用者数 合計	利用者1人 あたり経費
R1	48,495,347円	31,972人	1,516円
R2	38,392,680円	27,579人	1,392円
R3	38,808,890円	29,193人	1,329円

#### 4 令和2年度から令和4年度までのデマンド試験運行の契約状況について

##### ●契約内容について

道路運送法（昭和26年法律第183号）第21条の許可に基づく試験運行。（受注者が国土交通大臣の許可を受けて運行する。）

- ・運行日：平日のみ【土曜日・日曜日・祝日・年末年始（12月29日から1月3日まで）は、運行しない。】
- ・運行時間：時刻表のとおり。
- ・運行区域（路線）：コース図のとおり。
- ・運行方法：バス停からバス停間の運行。予約の状況により運行プランを作成し、最短距離で運行する。  
※フリー乗降区間を除く。
- ・業務委託料：タクシーの実走料金（メーター金額）に人数分の迎車回送料金を加えた額から、利用者から徴収した運賃を差し引いたもの。
- ・車両：受託者の所有するタクシー車両とし、原則普通車。  
※車両の借上げはしておらず、それぞれの便に対応できるようにタクシー運転手の確保をお願いしている。

##### （参考）令和5年度デマンド運行を継続する場合

道路運送法（昭和26年法律第183号）第4条の許可に基づく運行。（受注者が国土交通大臣の許可を受けて運行する。）

現状の契約内容で本格運行に移行した場合に、便数や停留所の増加等の利便性を向上させるための運行改訂は、事業者と協議した上で地域公共交通会議にて決定する。

## 報告事項 2

### コミュニティバスの運行に関する要望状況等について

---

自治会からコミュニティバスの経路変更、停留所の増設について要望を受けているため報告します。

#### 1 吉沢自治会からの経路変更に関する要望について (p3-5 参照)

##### (1) 該当路線

沢水加コース

##### (2) 要望要旨

- ・現状の沢水加コースの停留所は河城地区センターと吉沢橋のみであり、乗車したい箇所に停留所がない。
- ・利用者の利便性、安心、安全を考慮し、県道から迂回した菊川190号支線農道を走行するルートへの変更と停留所の設置を要望する。

#### 2 島自治会からの経路変更に関する要望について (p6-7参照)

##### (1) 該当路線

菊川東循環コース

##### (2) 要望要旨

島自治会においてコミュニティバスが運行するようになって1年が経過し、自治会住民の身近な足として定着してきており、利用者は増加傾向にあるが、利用者の利便性をさらに向上するため、杏林堂菊川店を經由する運行経路への変更を要望する。



## 2 要望に対する今後のスケジュール（案）

	6月	7月	8月	9月	10月	11月
市	時刻表(案)作成・経費積算 現地調査・関係機関との協議等		公共交通会議 協議		公共交通会議 協議	
市→国						
市→県			次年度自主運行事業（予定）申出 （9月末まで）			

	12月	1月	2月	3月	令和5年度
市		時刻表冊子・ポケット時刻表 作成及び配布			運行改訂
市→国	変更登録申請 （2月末まで）				
市→県	自主運行事業 申出内容詳細報告				

コミュニティバスのルート及び停留所  
の変更・増設に関する要望書

菊川市長  
長谷川寛彦 様  
地域支援課課長  
森下 路広 様

令和 4 年 3 月 24 日

吉沢 自治会長 : 高木 基光  
吉沢 民生児童委員 : 高木 勝治  
吉沢 あじさいの会会長 : 高木 勝治  
吉沢 赤谷会会長 : 渡辺 政幸



常日頃、私共自治会をはじめ関連団体に対し、ご指導とご支援を賜り厚くお礼申し上げます。  
つきましては、標記の件に付、本地区のあじさいの会(後期高齢者の集まり)の会員間(20余名)において、現行のコミュニティバスの停留所の利用がしにくい場所にあり大変不便との声が多く聞かれます。

区民の多くが往来し、利便性の高い場所へのルートの変更、停留所の増設をして頂きたく、要望書を提出いたします。

1. 要望に至った理由

- (1) 本地区の高齢者からルートの変更、停留所の増設の要望が多数上がっている。
- (2) 現状の沢水加コースの停留所は河城地区センター及び吉沢橋付近のみであり、乗車したい箇所に停留所がなく、併せて運行コースは小学校の通学路となっており交通量も多く、交通事故発生の危険がある。
- (3) このことから利用者の利便性、安心、安全を考慮した場合、県道から迂回した菊川第190号支線農道を走行するルートへの変更と停留所の増設を強く要望する。
- (4) この先の高齢者数(現 敬老会対象者70余名)の急増と運転免許証返納の促進等も考慮し、早急な実現を望む。

2. 要望の内容(別添、地図参照)

- (1)吉沢 停留所:又川橋付近 (増設停留所要望)
- (2)吉沢 停留所:吉沢茶農協付近 (増設停留所要望)

3. 利用者数の見込み予測と現況

・吉沢地区の停留所である河城地区センター及び吉沢橋付近では地区西部の住民利用はあるが、地区東部の住民は利用しにくくなっている。

要望箇所へ増設して頂ければ地区東部の住民利用者増が見込まれる。



土地・建物・アパート  
**(有)さくら企画**  
朝市町506 電話 (0537) 35-5558 FAX35-5826

不動産部  
**ウィングホーム株式会社**  
朝市町本所1193-2 TEL36-3425

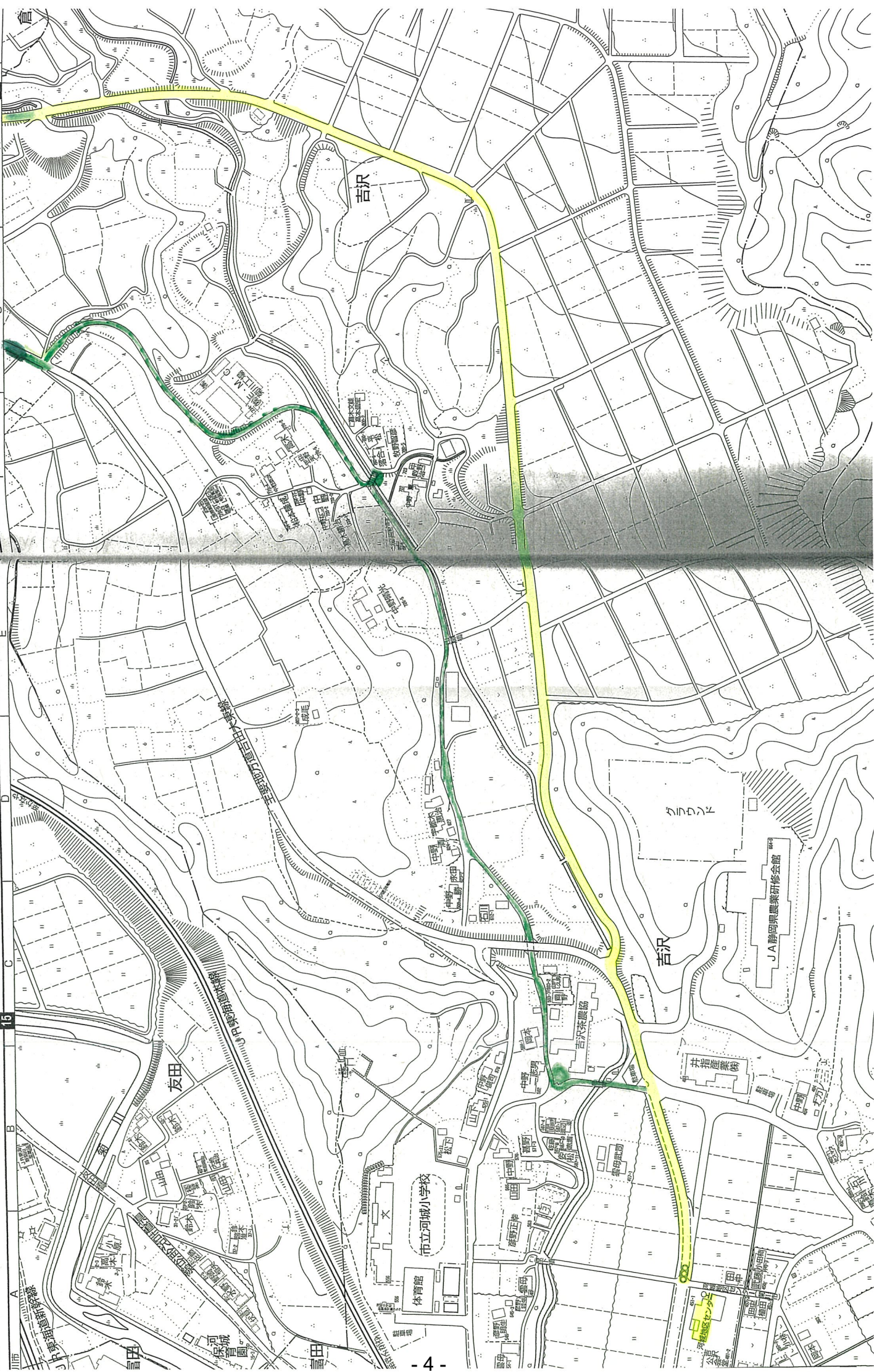
**すぎや不動産株式会社**  
朝市町谷町1-5-2 ☎0537-28-9901

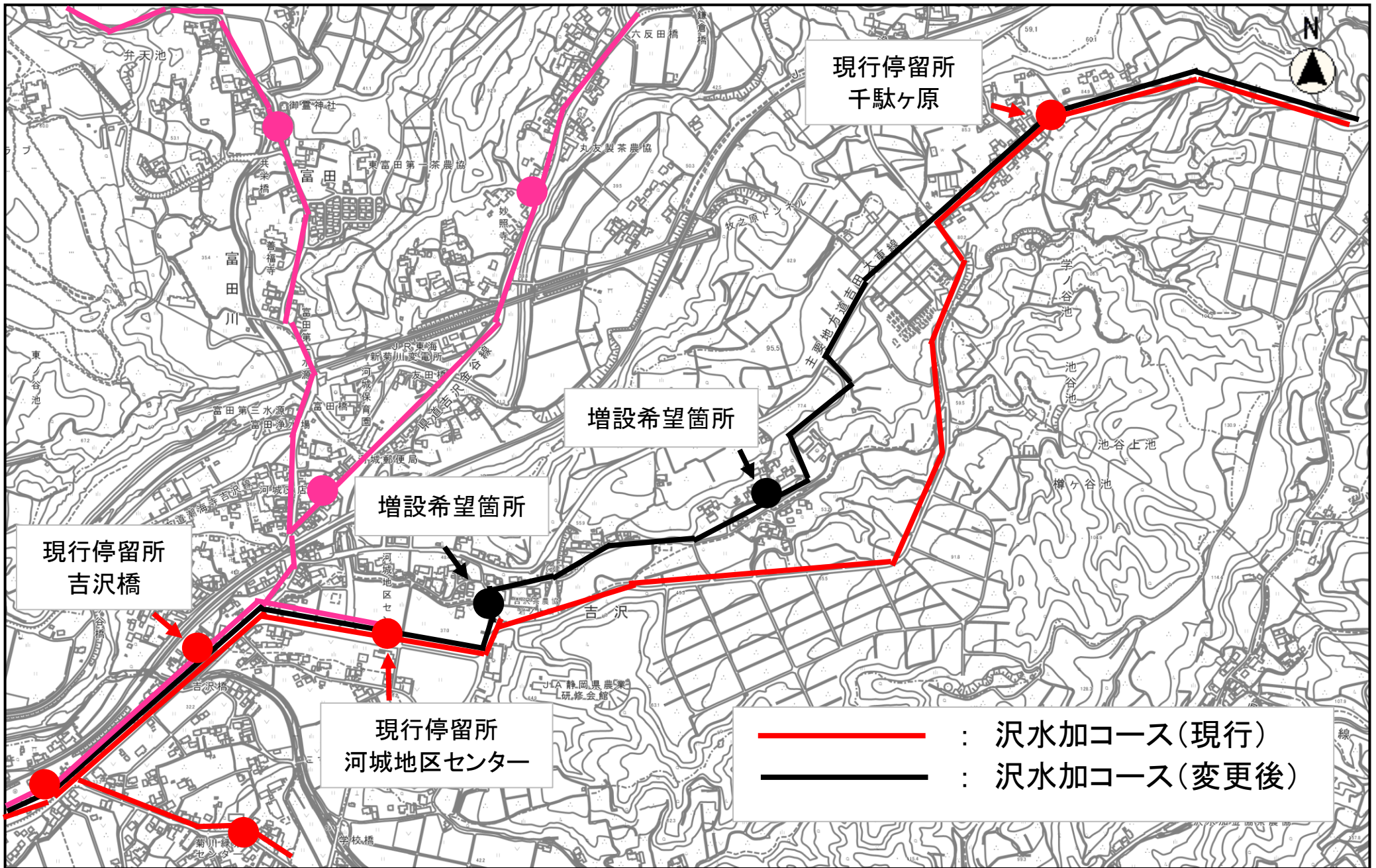
**不二総合**  
コンピュータソフト株式会社  
小笠支店 朝市町2682-1 ☎(0537)36-2255

上下水道排水工事  
**鈴本設備**  
朝市町三軒丸の内1191 ☎(0537)73-3202 FAX73-3907

暮らしと住まいを学ぶ一歩先  
静岡建設家協会17期100号  
**緑ライオン会**  
朝市町平井川1853-2  
☎(0537)73-6262 Ⅸ(0537)73-6335

土地・建物・アパート  
**オザワ開発**  
朝市町本所1441-24 TEL36-2377





縮尺 1 : 10000

令和4年3月25日

菊川市長 長谷川寛彦様

島自治会長  
後藤 隆義

### コミュニティバス運行経路変更依頼(要望)に係る件

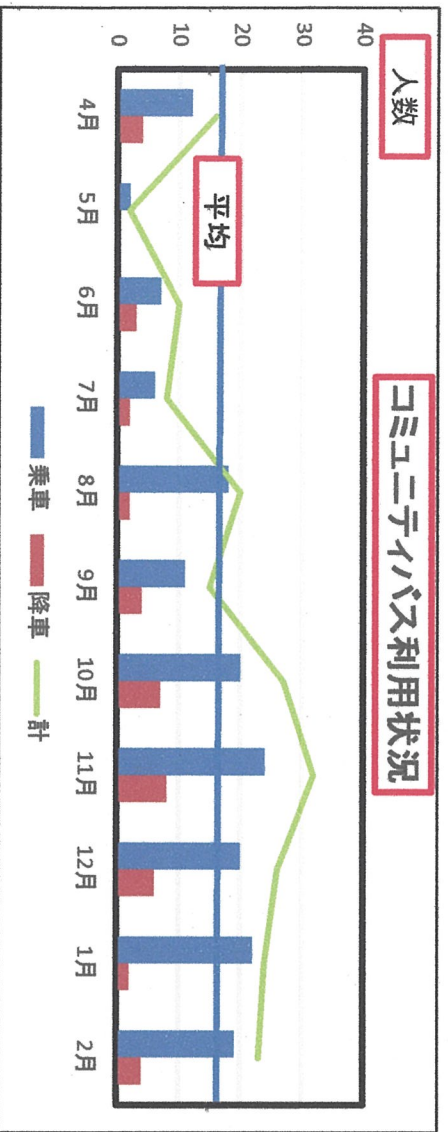
いつも自治会活動にご支援頂きまして感謝申し上げます。

島自治会に於いて、コミュニティバスが運行され4月で一年です。

島地区も、他地区同様高齢化の波に押し寄せております。

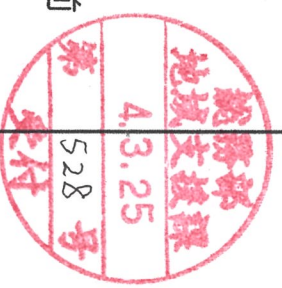
そんな中、コミュニティバスは身近な足として定着しつつ有り、今後更に利用者が増える傾向にあります。利用者の意見を聞いたところ、利便性を更に向上する為、運行経路の変更依頼が有り、下記の通りの変更を要望致します。

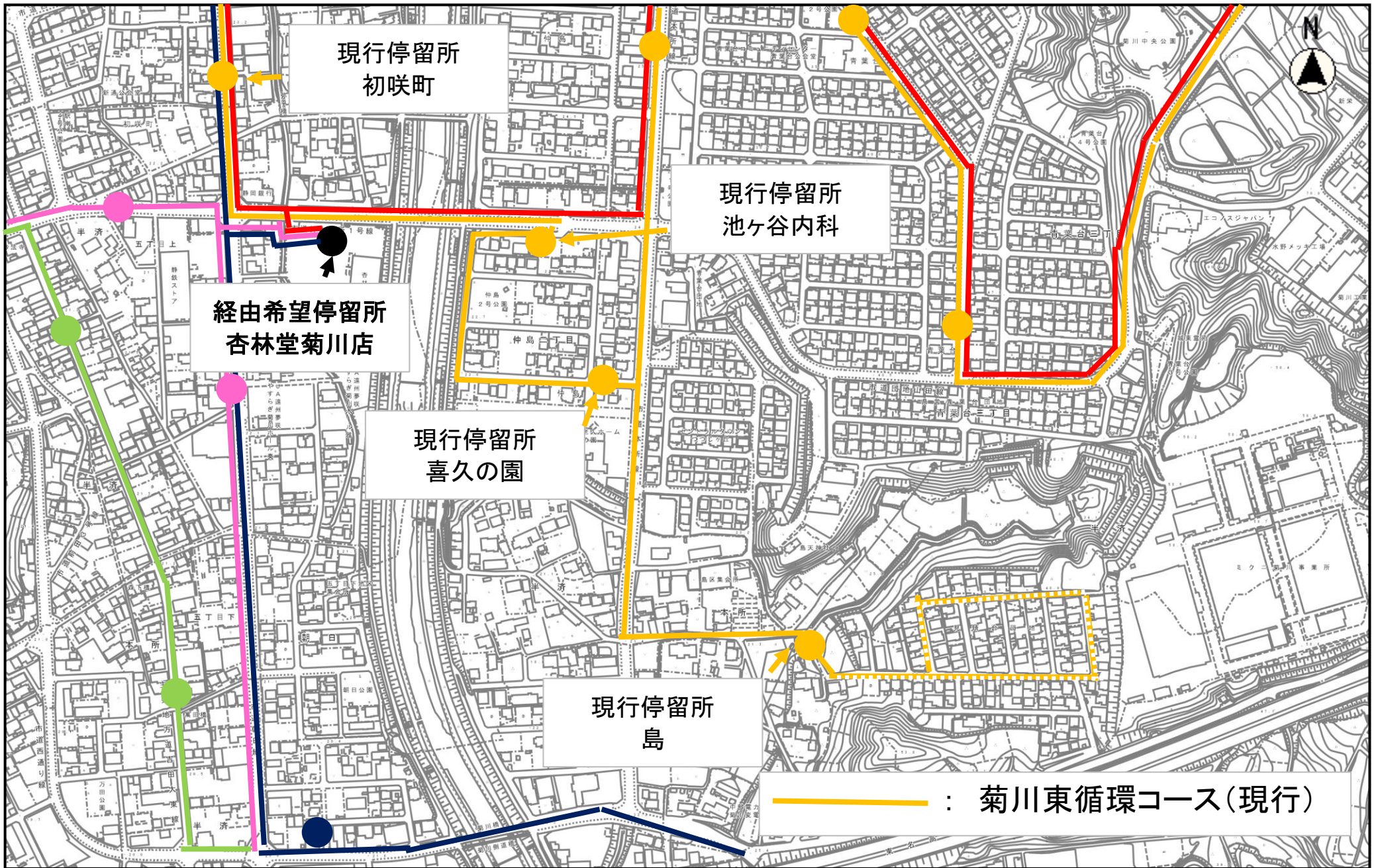
#### 1. 令和3年度島自治会コミュニティバス利用状況(地域支援課様調べ)



#### 2. 菊川東循環コース (そう) 4号車 停車場所変更依頼(要望)

〈現行〉		〈変更依頼〉
停留所 島 ↓ 喜久の園 ↓ 池ヶ谷内科前 ↓ 初咲町		停留所 島 ↓ 喜久の園 ↓ 池ヶ谷内科前 ↓ <b>杏林堂(新設)</b> ↓ 初咲町





— : 菊川東循環コース(現行)

縮尺 1 : 5000