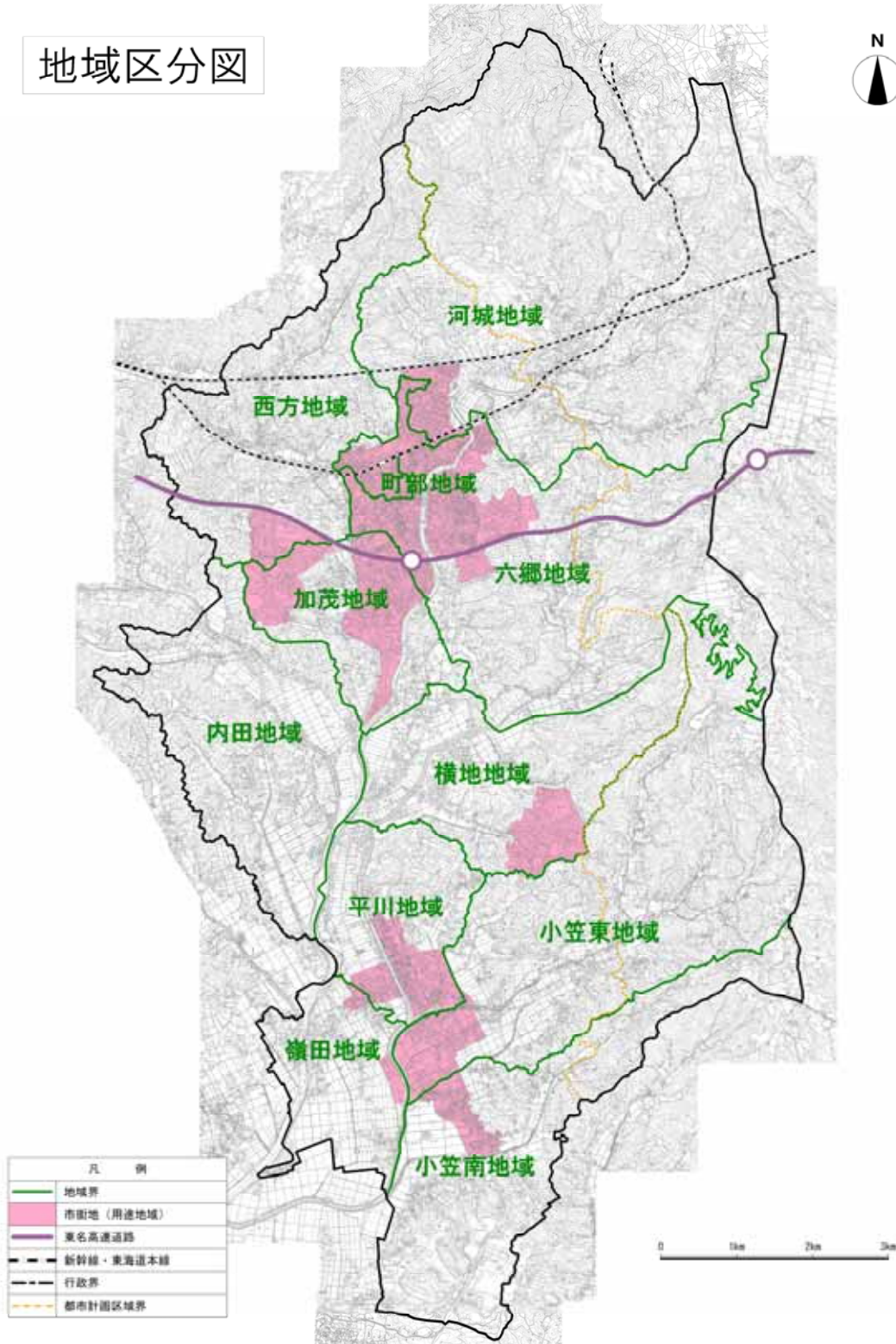


# 1. 地域区分の考え方

地域別構想を作成するにあたり、「菊川市都市計画マスタープラン」では、地区センターを核とするコミュニティを「地域」と捉え、市全体を以下の11の地域に区分しました。

地域区分図



図・地域区分

## 2. 地域別将来まちづくり構想

地域別将来まちづくり構想は、地域ごとのまちづくりの基本的な考え方や方向性を示したものです。

また、地域に生活する住民の皆さんの視点を重視し、地域協議会の委員の皆さんに示していただいた「地域のまちづくりの重要方針（骨太方針）」、「地域のまちづくりの考え方（課題を解決するための取り組み・アイデアの例）」及び「地域のまちづくりのテーマ」を総合的に勘案して、以下の構成で作成しています。

### （１）地域のまちづくりのテーマ・骨太方針 （地域協議会結果から整理）

- ・地域のまちづくりのテーマは、地域の現状やまちづくりの課題、また、まちづくりの基本方針等を総合的に勘案して、地域としてのまちづくりの目標を一言で言い表したものです。テーマは、地域協議会の委員の皆さんに考えていただいたものを参考に設定しています。
- ・地域のまちづくりの骨太方針は、地域のまちづくりのテーマを踏まえ、まちづくりを進めていく上で特に重要な方針を列挙したものです。テーマ同様、骨太方針についても、地域協議会の委員の皆さんに整理していただいたものを参考に設定しています。

### （２）地域の概況

- ・地域の自然的状況や社会的状況、また土地利用の現状や都市施設の整備状況などについて整理しています。

### （３）地域づくりの基本方針（地域協議会結果から整理）

- ・地域協議会で示された「地域のまちづくりの考え方（課題を解決するための取り組み・アイデアの例）」などを踏まえ、都市計画マスタープランとしての、地域のまちづくりの基本方針を整理しています。このうち、骨太方針との関連性が強い基本方針は、方針先頭に **骨太1** などと表示しています。
- ・全体構想の「分野別基本方針」の構成にならい、「土地利用・市街地整備」、「交通」、「環境」、「防災」及び「景観」の5項目に分類して整理するとともに、図面上での表現が可能なものは、将来まちづくり構想図に示しています。
- ・地域協議会からの提案やアイデアは、その内容に応じて、基本方針そのものや基本方針の項目、また構想図上（番号処理し、別表を添付）への関連づけを行っています。



## 2-1 西方地域 将来まちづくり構想

### (1) 地域のまちづくりのテーマ・骨太方針（地域協議会結果から整理）

《地域のまちづくりのテーマ》

## 緑豊かな自然・里山の環境と調和・共生し、安全・安心なまち 西方

《地域のまちづくりの骨太方針》

- 骨太1** 都市計画道路の早期整備と交通弱者にやさしい道づくり《交通》
- 骨太2** 里山の保全と安全・安心な川づくり《環境》
- 骨太3** 自主防災体制の強化と災害に強い道づくり《防災》
- 骨太4** 声かけの推進による地域コミュニティの充実《全般》

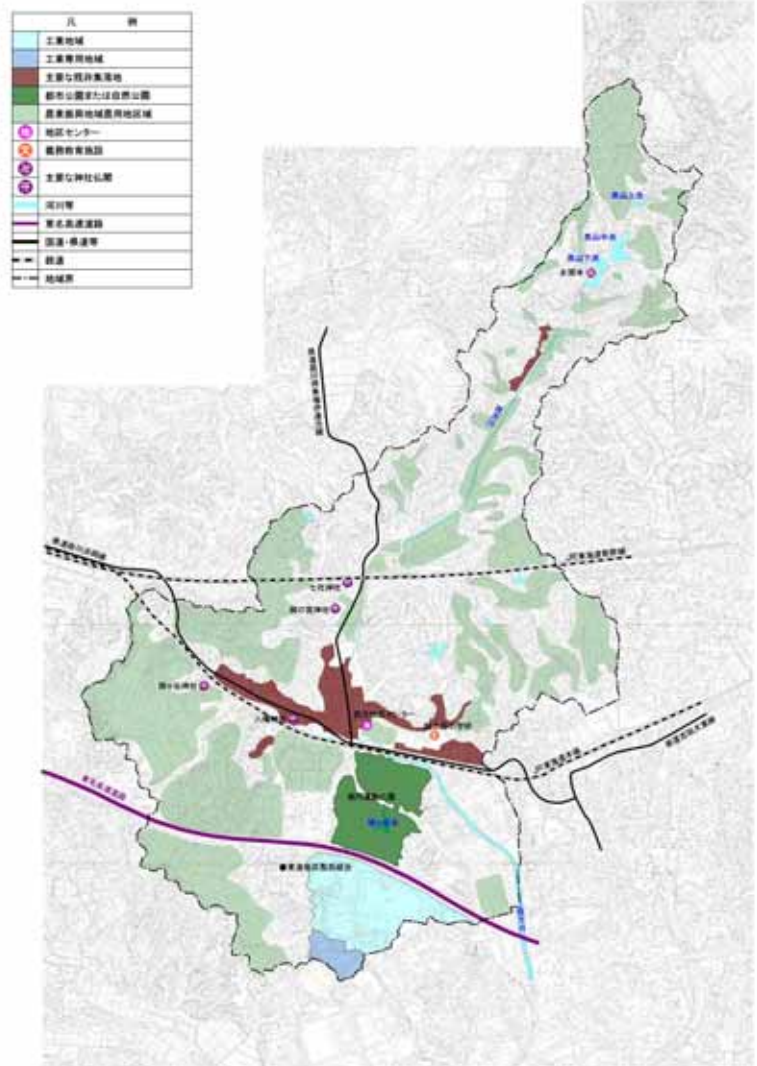


## ( 2 ) 地域の概況

### 地域の概況

- ・ 地域は南北に長い形状をしており、土地利用の大部分は山林及び茶畑等の農地で占められています。
- ・ 地域北部の公文名三ツ池（奥山上池・奥山中池・奥山下池）から南方に向かって西方川が流れ、地域を貫流しています。また、西方川周辺には水田等の農地が所々に見られます。
- ・ 地域中央部をＪＲ東海道新幹線とＪＲ東海道本線が東西に通過し、地域南部を東名高速道路が東西に通過しています。
- ・ ＪＲ東海道本線に並行して県道掛川浜岡線が東西に通過しています。また、隣接する掛川市の国道１号掛川バイパスと県道掛川浜岡線とを連絡する県道菊川停車場伊達方線が、地域中央部を南北に通過しています。
- ・ 県道掛川浜岡線と県道菊川停車場伊達方線との結節点付近において一団の集落地が形成されており、地域活動の拠点である西方地区センターや、義務教育施設である堀之内小学校が立地しています。
- ・ 地域南部の東名高速道路南側は工業系用途地域に指定されており、加茂西方工業団地の一部として土地利用が図られています。また、東名高速道路北側には（都）菊川運動公園が配置されており、公園を東西に通過する（都）西方高橋線以南が供用中となっています。
- ・ （都）西方高橋線は、（都）菊川運動公園の中央部以東の区間で整備が完了しています。

西方地域 地域資源位置図



### (3) 地域づくりの基本方針（地域協議会結果から整理）

#### 土地利用・市街地整備に関する地域づくりの基本方針 （健全で効果的な土地利用を推進する地域の実現に向けて）

一団の優良農地を保全するとともに、耕作放棄地等の有効活用を検討します。

地域東部の JR 東海道新幹線周辺に広がる茶畑や、地域西部の JR 東海道本線周辺に広がる茶畑など、一団の優良農地の保全を図ります。また、地域に散在する耕作放棄地については、関係機関との連携・調整を図るとともに、土地所有者の協力を得ながら、農業希望者への貸し出しや市民農園としての活用など、新たな農地活用の方向性について検討を進めます。

【参考】関連する提案・アイデア（地域協議会意見）

- ・ 農業体験塾の組織化（NPO法人の設立）
- ・ 区画整理などによる、農地付き住宅地の整備
- ・ イノシシの駆除

地域の活性化に寄与する新たな土地利用の可能性について検討します。

JR 菊川駅北地区については、「駅北開発基本構想」の考え方を踏まえながら、隣接する町部地域や河城地域との協働により、地域及び本市の活力向上に寄与する土地利用の実現に向けた取り組みを継続的に行います。

田ヶ谷地区については、地域及び本市の活力向上を図るため、県道掛川浜岡線バイパスの検討と一体的に、工業地などの新たな土地利用の可能性についての検討を進めます。

【参考】関連する提案・アイデア（地域協議会意見）

- ・ 住宅地、工業地、里山の色分けの明確化
- ・ 住宅団地・工業団地の誘致・造成（堀之内地区）
- ・ 堀之内小学校西側（島川地区）農地の白地化
- ・ 平坦地を基本とした住宅地造成（行政指導）

#### 交通に関する地域づくりの基本方針 （生活や産業を支える交通体系が整った地域の実現に向けて）

人に優しい歩行者空間の創出と安全・安心な生活道路や通学路の整備を推進します。

**骨太1** 自動車交通量が比較的多い生活道路や通学路については、道路構造や周辺の土地利用状況等の条件を勘案した上で、ユニバーサルデザインを取り入れた歩道や歩行者通行帯の設置により、安全・安心な歩行者空間の創出を図ります。

**骨太1** 多くの児童が通行する堀之内小学校北側通学路については、カラー舗装の設置や水路の暗渠化などにより安全性の確保を図ります。

【参考】関連する提案・アイデア（地域協議会意見）

- ・ 学童の下校予定時刻表の各戸配布、地域住民の散歩時間の調整
- ・ 生活道路や通学路の整備に関する地域要望のとりまとめ

地域の生活と産業を支える幹線道路の整備を推進します。

**骨太1** 地域内交通の円滑化と、隣接する掛川市との連携・交流を強化するため、(都)西方高橋線の整備を促進するとともに、県道掛川浜岡線バイパスの形成促進に向けた取り組みを継続的に行います。特に県道掛川浜岡線バイパスについては、全市的な幹線道路ネットワークの中での位置づけや機能確保に留意しつつ、地域住民と掛川市との協働により、適切かつ効果的なルート選定に努めます。

**骨太1** 東西方向の都市間幹線道路である国道1号掛川バイパスと、本市の玄関口であるJR菊川駅への連絡性向上を図るため、南北方向の新たな幹線道路整備の可能性について検討します。

**骨太1** 県道掛川浜岡線後山トンネルや県道菊川停車場伊達方線伊達方トンネル、また田ヶ谷ガード下道路や堀田ガード下道路などの交通事故の発生が危ぶまれる箇所については、県や関係機関との連携のもと道路改良などの検討を行い、通過する交通の安全性と円滑性の確保を図ります。

【参考】関連する提案・アイデア（地域協議会意見）

- ・ 少子化を踏まえた上での必要な道路の精査
- ・ 予算計画（案）の早期提出
- ・ 幹線道路の整備に関する地域要望のとりまとめ
- ・ 公文名から国道1号掛川バイパスへの幹線道路整備

地域と行政の協働による道路の維持管理を図ります。

地域住民・ボランティア・事業者との協働により、簡易な補修や美化活動（アダプト・ロード・プログラム）など、新しい道路の維持管理体制の創出について検討を進めます。

【参考】関連する提案・アイデア（地域協議会意見）

- ・ ボランティアやシルバー人材への委託（簡易な補修・清掃活動）
- ・ 現行の道路整備状況の問題点の洗い出し

地域住民の足となるバス交通ネットワークの維持と利用促進を図ります。

菊川市コミュニティバスの維持に努めます。地域住民のバス利用に関する需要やニーズを踏まえながら、運行ルート・時間やフリー乗降区間の適正化などにより、利便性の向上による利用促進を図ります。

【参考】関連する提案・アイデア（地域協議会意見）

- ・ タクシー券の配布
- ・ コミュニティバスの増発

## 環境に関する地域づくりの基本方針

(水・緑にあふれ、環境にやさしい地域の実現に向けて)

豊かな森林、公文名三ツ池、西方川などの自然資源の保全とまちづくりへの活用を図ります。

### 骨太2

地域北部に広がる緑豊かな森林と上池・中池・下池の公文名三ツ池、またこれらを水源とする西方川については、地域の重要な自然資源として今後とも保全しながら、まちづくりへの活用を図ります。また、河川改修にあわせた堤防遊歩道などの設置により、地域にうるおいを与える親水空間の創出を図るとともに、地域住民やボランティアとの協働による美化活動を通して、河川への愛着の高まりを促進します。

【参考】関連する提案・アイデア（地域協議会意見）

- ・ その他地区内河川の改修
- ・ 農薬使用の軽減化（川に流れ込まないようにする）

衛生的な住環境の創出と公共用水域の水質向上を図ります。

菊川市公共下水道全体計画に基づき、予定処理区域となっている西方地区センター周辺の既存集落地については、早期の事業認可を目指し、快適で衛生的な住環境の創出と西方川などの公共用水域の水質向上を図ります。また、予定処理区域外については、単独浄化槽から合併浄化槽への設置替えを促進し、汚水の適切かつ効果的な処理を図ります。

地域住民の憩い・交流の場となる公園・広場空間の維持管理を図ります。

(都)菊川運動公園については、地域住民のみならず、菊川市民の憩い・交流・レクリエーションの場として今後とも維持・活用していくとともに、(都)西方高橋線北側の区域についても整備促進を図ります。

堀田城周辺の緑空間や、沢田遊園地や西方川遊園地などの広場空間については、地域住民の暮らしに身近な公園・広場空間として、地域住民の主体的な参画のもと維持管理を図ります。また、新たに公園・広場を整備する場合には、計画段階からの地域住民の参画を促進します。

【参考】関連する提案・アイデア（地域協議会意見）

- ・ 公文名地区における公園整備
- ・ ボランティアによる川の除草、草取りの推進
- ・ 市民参加の公園設計・施工
- ・ 自治会への補助・土地の提供

## 防災に関する地域づくりの基本方針 (風水害や地震・火災に強い地域の実現に向けて)

地域防災対策・体制の強化により、火災や自然災害に強いまちづくりを推進します。

- 骨太3** 火災に強いまちづくりを実現するため、既存集落地における緊急車両の通行に支障のある狭い道路の解消に努めます。  
火災時における地域住民の初期消火活動を支援するため、防火用水の維持・確保を図るとともに、各家庭での火災報知機・消火器等設置を促進します。

【参考】関連する提案・アイデア（地域協議会意見）  
・生活困窮者への機器施設支援

災害危険箇所の早期発見・解消に努めます。

がけ崩れの危険がある箇所や水害危険箇所などの災害が発生しやすい箇所については、地域住民と行政の連携により日常的な点検を推進するとともに、早期の危険性解消に努めます。特に JR 東海道本線堀田ガード下・田ヶ谷ガード下については、道路改良による降雨時の排水性向上の検討を行います。

【参考】関連する提案・アイデア（地域協議会意見）  
・災害が発生しやすい箇所の点検（地域通報システムの構築・行政の迅速な対応）

地域住民の自主防災意識の高揚を図ります。

- 骨太3** 地域住民の自主防災意識を高め、地域全体の防災力の向上・強化を図るため、効果的な防災訓練の実施や防災情報の周知・浸透を図ります。また、災害時の連絡方法の確立や飲料水の確保など、災害に備えた日常的な取り組みを地域全体で推進します。

【参考】関連する提案・アイデア（地域協議会意見）  
・家族構成の違いを加味した連絡方法の確立  
・被災時の連絡方法・手段について共有できるものを作成  
・防災マニュアル作り（集合場所の再確認等）  
・各戸での飲料水の確保  
・飲料水となる井戸・防火用水の確認



## 景観に関する地域づくりの基本方針 (魅力的で個性的な地域の顔づくりの実現に向けて)

地域ならではの豊かな自然景観、田園・茶畑風景の保全とPRを推進します。

地域東部の JR 東海道新幹線周辺や地域西部の JR 東海道本線周辺に広がる一団の美しい茶畑景観は、地域のみならず「お茶のまち菊川」のシンボルとして今後とも保全を図ります。

JR 東海道新幹線周辺や JR 東海道本線周辺、また公文名三ツ池周辺や後山トンネル周辺などからの景観は、地域を表現する個性的な景観として保全を図るとともに、良好な写真撮影スポットとして、地域内外に積極的に PR します。

地域の暮らしに身近な里山や歴史・文化的資源の保全を図ります。

既存集落地等の借景となっている里山は、地域の暮らしの情景を感じる風景として積極的な保全を図ります。また、地域住民やボランティアとの協働による美化活動などを通して、里山を守り育む意識の高揚を図ります。

田ヶ谷神社や永寶寺など、地域に残る多くの歴史・文化的資源の保全・活用を図るとともに、周辺の自然環境と調和した心の和む景観として保全します。

西方ふるさと水源祭など、旧来より地域に伝わる伝統的な祭事・文化の保全と次代への継承・伝承を推進します。

【参考】関連する提案・アイデア（地域協議会意見）

- ・ きのご等の栽培・鳥の巣箱の設置

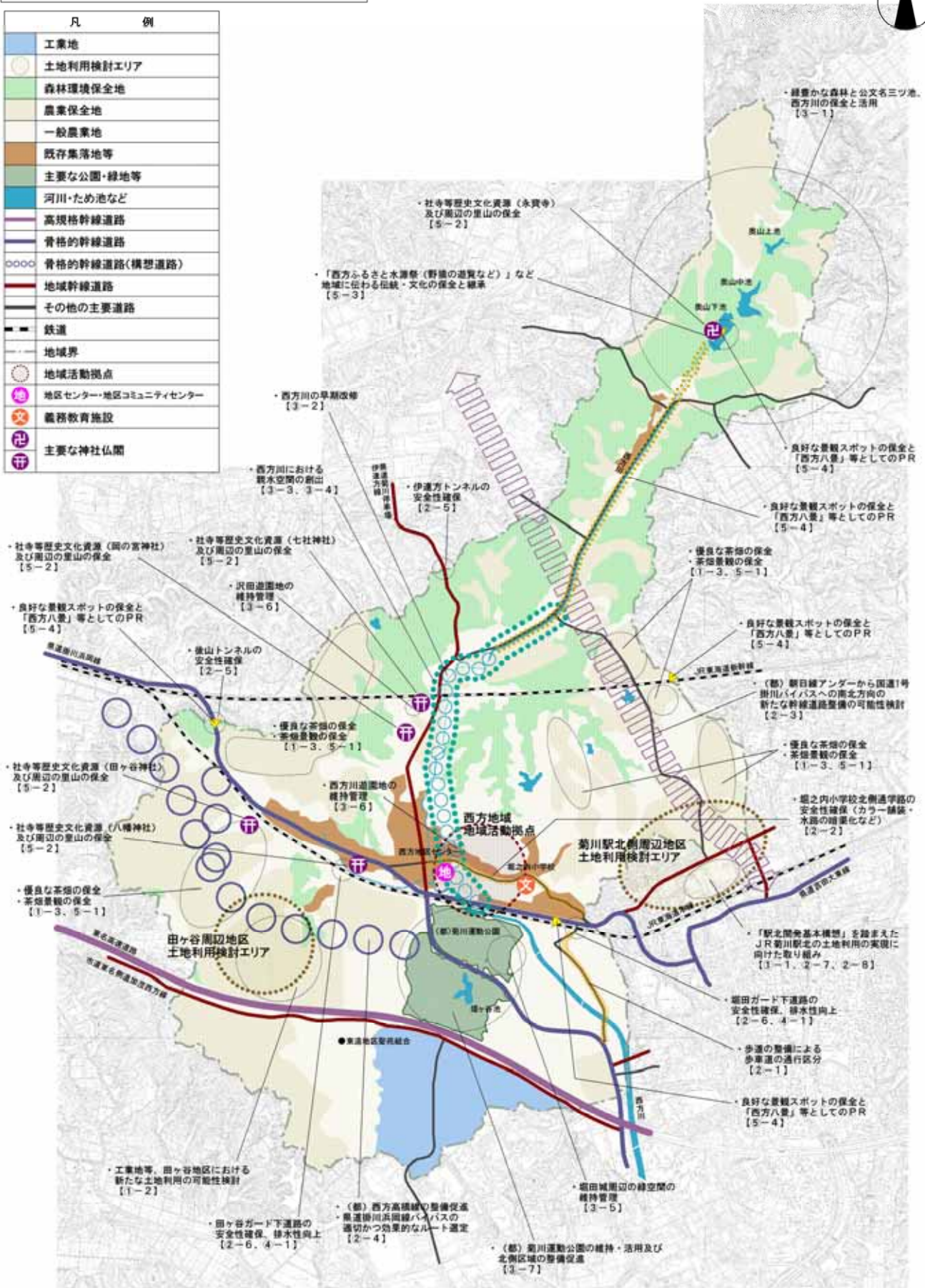
その他の提案・アイデア（地域協議会意見）

- ・ 地域での声かけ運動の実施
- ・ さわだの庄老人施設の保全
- ・ 菊川、掛川、御前崎の福祉施設からの発信・案内ボランティアの育成
- ・ 自治体のホームページ上での共同アピール

西方地域 将来まちづくり構想図



凡 例	
	工業地
	土地利用検討エリア
	森林環境保全地
	農業保全地
	一般農業地
	既存集落地等
	主要な公園・緑地等
	河川・ため池など
	高規格幹線道路
	骨格的幹線道路
	骨格的幹線道路(構想道路)
	地域幹線道路
	その他の主要道路
	鉄道
	地域界
	地域活動拠点
	地区センター・地区コミュニティセンター
	義務教育施設
	主要な神社仏閣



（参考：西方地域 まちづくりのアイデアの一例） 将来まちづくり構想図関連

分類	図面 番号	まちづくりのアイデアの一例 (地域協議会からの意見・提案)
土地利用及び 市街地整備	- 1	J R 菊川駅北における商業施設・介護施設の立地
	- 2	住宅団地・工業団地の誘致・造成（田ヶ谷地区）
	- 3	優良な茶畑の保全
道路・公共交通	- 1	歩道の整備による歩車道の通行区分
	- 2	通学路の安全確保（歩道・カラー舗装・水路の暗渠化・通学専用路など）
	- 3	朝日線アンダーから国道 1 号掛川バイパスへの幹線道路整備
	- 4	（都）西方高橋線（県道掛川浜岡線バイパス）の整備（土地所有者の協力）
	- 5	伊達方トンネル・後山トンネルの改良
	- 6	堀田ガード下道路、田ヶ谷ガード下道路の改良
	- 7	JR 菊川駅北口駅前広場の都市計画決定
	- 8	JR 菊川駅の橋上化及び南北自由通路の整備
自然環境と住環境 及び公園緑地	- 1	豊かな森林公文名三ツ池の保全
	- 2	西方川の早期改修
	- 3	西方川に入れる場所の設置
	- 4	西方川堤防の遊歩道設置
	- 5	堀田城の公園化
	- 6	沢田遊園地・西方川遊園地の整備
	- 7	（都）菊川運動公園の保全と充実
防災	- 1	堀田ガード下道路、田ヶ谷ガード下道路の改良
景観	- 1	茶畑景観の保全
	- 2	社寺等歴史文化資源と周辺の里山の保全（永寶寺・七社神社・岡の宮神社・田ヶ谷神社・八幡神社）
	- 3	「西方ふるさと水源祭（野猿の遊覧など）」など、地域に伝わる伝統・文化の保全と継承
	- 4	地域の良好な景観スポット（写真スポット）の保全と「西方八景」等としての PR