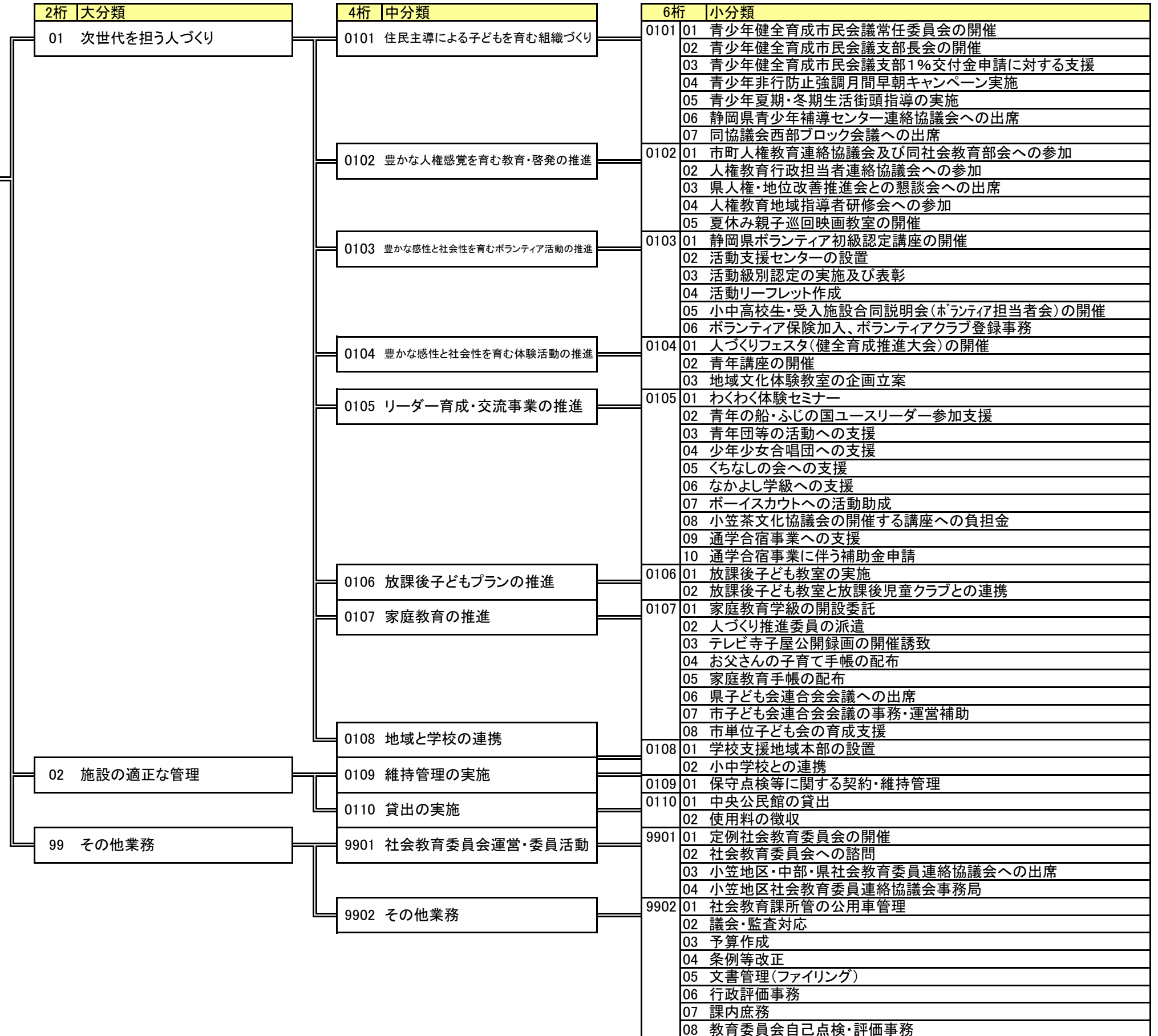


業務体系図(ロジックツリー図)

作成担当
教育文化部 社会教育課 社会教育係(1/3)

目的(総合計画)
健康で豊かな心を育み、市民一人ひとりが生きがいを持って生活できる社会の実現
任務目的(係の目的)
次世代を担う青少年が、様々な体験を通じて、地域社会における自らの役割と責任を自覚し、健全で伸びやかに育つような人づくりを進める。
業務概要
次世代を担う人づくりを推進するため、青少年リーダーの育成などに取り組むとともに、青少年の健全育成を図る



業務コード			目的・業務内容	管理指標	実績(H21)	目標	期限	困難度	人工【時間数】	備考
2桁	4桁	6桁								
	0103		豊かな感性と社会性を育むボランティア活動の推進	ボランティア参加者	1,172人	1090人	22年度	☆	306	
		010301	静岡県青少年指導者初級認定講座の開催	参加者数	12人	10人	22年度	☆	41	
		010302	活動支援センターの設置	適正処理	適正処理	適正処理	22年度	☆	10	
		010303	活動級別認定の実施及び表彰	認定人数	2人	10人	22年度	☆	20	
		010304	活動リーフレット作成	作成部数	5,000部	5,000部	22年度	☆	51	
		010305	小中高校生・受入施設合同説明会(ボランティア担当者会)の開催	適正処理	適正処理	適正処理	22年度	☆	82	
		010306	ボランティア保険加入、ボランティアクラブ登録事務	適正処理	適正処理	適正処理	22年度	☆	102	
	0104		豊かな感性と社会性を育む体験活動の推進	体験活動参加者数	235人	280人	22年度	☆	716	
		010401	人づくりフェスタ(健全育成推進大会)の開催	参加者数	348人	400人	23年度	☆☆	307	
		010402	青年講座の開催	参加人数	206人	230人	22年度	☆	307	
		010403	地域文化体験教室の開催	参加人数	29人	50人	22年度	☆	102	
	0105		リーダー育成・交流事業の推進	適正処理	適正処理	適正処理	22年度	☆	556	
		010501	わくわく体験セミナー	参加者数	46人	40人	22年度	☆	307	
		010502	青年の船・ふじの国ユースリーダー参加支援	適正処理	適正処理	適正処理	22年度	☆	5	
		010503	青年団の活動への支援	適正処理	適正処理	適正処理	22年度	☆	26	
		010504	少年少女合唱団への支援	適正処理	適正処理	適正処理	22年度	☆	26	
		010505	くちなしの会への支援	適正処理	適正処理	適正処理	22年度	☆	26	
		010506	なかよし学級への支援	適正処理	適正処理	適正処理	22年度	☆	26	
		010507	ボーイスカウトへの活動助成	適正処理	適正処理	適正処理	22年度	☆	26	
		010508	小笠茶文化協議会の開催する講座への負担金	適正処理	適正処理	適正処理	22年度	☆	14	
		010509	通学合宿事業への支援	適正処理	適正処理	適正処理	22年度	☆	14	
		010510	通学合宿事業に伴う補助金申請	期限内処理率	100%	100%	22年度	☆	86	
	0106		放課後子どもプランの推進	進捗率	44%	100%	24年度	☆☆☆	1,125	
		010601	放課後子ども教室の実施	実施箇所	4箇所	9箇所	24年度	☆☆☆	818	
		010602	放課後子ども教室と放課後児童クラブとの連携	適正処理	適正処理	適正処理	22年度	☆	307	
	0107		家庭教育の推進	家庭学級活動参加率	82.4%	85%	22年度	☆	1,343	
		010701	家庭教育学級の開設委託	開設委託数	28学級	28学級	22年度	☆	141	
010702		人づくり推進委員の派遣	適正処理	適正処理	適正処理	22年度	☆	28		
010703		テレビ寺子屋公開録画の開催誘致	参加人数	348人	126人	22年度	☆☆	281		
010704		お父さんの子育て手帳の配布	適正処理	適正処理	適正処理	22年度	☆	5		
010705		家庭教育手帳の配布	適正処理	適正処理	適正処理	22年度	☆	5		
010706		県子ども会連合会会議への出席	適正処理	適正処理	適正処理	22年度	☆	56		
010707		市子ども会連合会会議の事務・運営補助	適正処理	適正処理	適正処理	22年度	☆	257		
010708		市単位子ども会の育成支援	適正処理	適正処理	適正処理	22年度	☆	570		

業務コード			目的・業務内容	管理指標	実績(H21)	目標	期限	困難度	人工 【時間数】	備考
2桁	4桁	6桁								
	0108		地域と学校の連携	適正実施率	100%	100%	22年度	☆☆	1,185	
		010801	学校支援地域本部の設置	適正処理	適正処理	適正処理	22年度	☆☆	24	
		010802	小中学校との連携	適正処理	適正処理	適正処理	22年度	☆☆	1,161	
02			施設の適正な管理	適正実施率	100%	100%	22年度	☆	1,836	
	0201		維持管理の実施	適正実施率	100%	100%	22年度	☆	570	
		020101	保守点検等に関する契約・維持管理	期限内処理率	100%	100%	22年度	☆	570	
	0202		貸出の実施	使用人数	32,864人	36,800人	22年度	☆	1,266	
		020201	中央公民館の貸出	適正処理	適正処理	適正処理	22年度	☆	921	
		020202	使用料の徴収	適正処理	適正処理	適正処理	22年度	☆	345	
99			その他業務	適正処理	適正処理	適正処理	22年度	☆	2,395	
	9901		社会教育委員会運営・委員活動	適正処理	適正処理	適正処理	22年度	☆	927	
		990101	定例社会教育委員会の開催	開催回数	6回	6回	22年度	☆	257	
		990102	社会教育委員会への諮問	適正処理	適正処理	適正処理	22年度	☆	14	
		990103	小笠地区・中部・県社会教育委員連絡協議会への出席	適正処理	適正処理	適正処理	22年度	☆	86	
		990104	小笠地区社会教育委員連絡協議会事務局	適正処理	適正処理	適正処理	22年度	☆	570	
	9902		その他業務	適正処理	適正処理	適正処理	22年度	☆	1,468	
		990201	社会教育課所管の公用車管理	適正処理	適正処理	適正処理	22年度	☆	26	
		990202	議会・監査対応	適正処理	適正処理	適正処理	22年度	☆	258	
		990203	予算作成	適正処理	適正処理	適正処理	22年度	☆	196	
		990204	条例等改正	適正処理	適正処理	適正処理	22年度	☆	55	
		990205	文書管理(ファイリング)	適正処理	適正処理	適正処理	22年度	☆	146	
		990206	行政評価事務	適正処理	適正処理	適正処理	22年度	☆	77	
		990207	課内庶務	適正処理	適正処理	適正処理	22年度	☆	633	
		990208	教育委員会自己点検・評価事務	適正処理	適正処理	適正処理	22年度	☆	77	

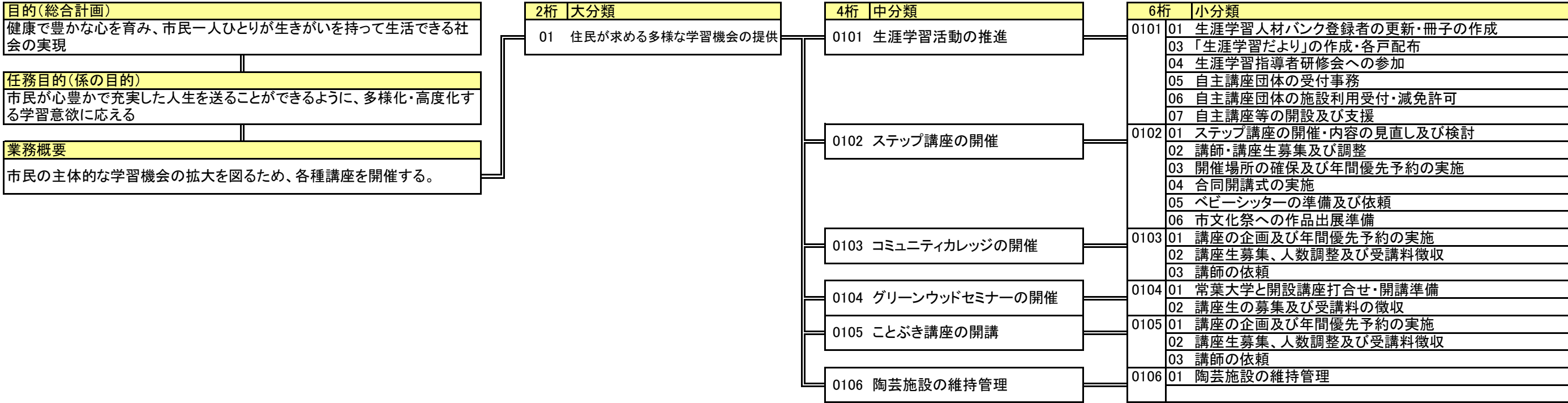
平成22年度 業務棚卸表(総括表)

所属	教育文化部社会教育課社会教育係	係 表番号	1/3	内 線	73-1114			
総合計画の位置付け								
基本方針:3.豊かなこころを育むまち【学校教育・社会教育】 施策の柱:2.次世代を担う人づくりの推進 (総合計画 P48~P49)								
目的	総合計画等指標	H20実績	H21実績	H22実績	H23実績	H24実績	目標	期限
健康で豊かな心を育み、市民一人ひとりが生きがいを持って生活できる社会の実現	子どもたちのために家庭・学校・地域が一体となって取り組んでいると思う人の割合	61.3%	66.90%				58.9% (初年度実績)	23年度
任務目的	次世代を担う青少年が、様々な体験を通して、地域社会における自らの役割と責任を自覚し、健全で伸びやかに育つような人づくりを進める	家庭教育学級の意識向上割合	59.3%	54.2%			60.0%	23年度
業務概要	次世代を担う人づくりを推進するため、青少年リーダーの育成などに取り組むとともに、青少年の健全育成を図る	人づくりフェスタへの参加人数	147人	348人			400人	21年度
【総合計画等指標の動向(現状分析)】								
総合計画の管理指標であるアンケート結果については、増加傾向にある。青少年夏期・冬期生活街頭指導の実施やボランティア活動の推進などにより、子どもたちのために家庭・学校・地域が一体となって取り組んでいると思う人の割合は増えた一方、家庭教育学級の意識向上割合は減となった。人づくりフェスタ等とおし、よりいっそう、家庭教育の大切さについて広めていく必要があるといえる。								
【前年度からの改善措置】								
家庭教育学級は、自主的に活動していくため、親が主体となり運営され、各学級の活動も活発になった。活動を通して親のあり方、家庭のあり方について学ぶ機会となり、親同士、学級生同士のつながりが出来てきた。人づくりフェスタについてはテレビ寺子屋との同時開催により、参加人数の増や、効率化につなげていく。								
【次年度改善措置】								
引き続き、青少年のための街頭指導の実施やボランティア活動を推進していく。家庭教育学級については、学級からの活動に対して、支援や情報提供を行ない、内容の充実や親同士、学級生同士のつながりを強めていく。								

業務体系図(ロジックツリー図)

作成担当

教育文化部 社会教育課 社会教育係(2/3)



業務棚卸表(個表)

総合計画	基本方針 (総合計画 P14~P17)	3.豊かなこころを育むまち【学校教育・社会教育】	平成22年度		作成日	平成22年5月21日
	施策の柱	3.生涯学習の充実 (総合計画 P50~P51)	部コード	50	部名	教育文化部
			課コード	54	課名	社会教育課
			シート	2/3	係名	社会教育係

目的・業務概要		管理指標	実績(H21)	目標	期限	困難度	職員配置	備考
目的 (総合計画)	健康で豊かな心を育み、市民一人ひとりが生きがいを持って生活できる社会の実現	誰でも、したいときに学習できる環境が整っていると思う人の割合	49.1%	45.8% (初年度実績)	23年度	—	正規4人 嘱託1人 臨時1人	
任務目的 (係の目的)	市民が心豊かで充実した人生を送ることができるように、多様化・高度化する学習意欲に応える	中央公民館利用者	32,864人	36,800人	23年度	☆☆		
業務概要	市民の主体的な学習機会の拡大を図るため、各種講座を開催する。	講座参加率	73%	81%	22年度	☆☆		

業務コード			目的・業務内容	管理指標	実績(H21)	目標	期限	困難度	人工 【時間数】	備考
2桁	4桁	6桁								
01			住民が求める多様な学習機会の提供	講座参加率	73%	81%	22年度	☆☆	6,340	
	0101		生涯学習活動の推進	自主講座開設数	52講座	56講座	23年度	☆☆	1,682	
		010101	生涯学習人材バンク登録者の更新・冊子の作成	処理期限	適正処理	適正処理	22年度	☆	537	
		010103	「生涯学習だより」の作成・各戸配布	作成部数	14,500部	14,500部	22年度	☆	279	
		010104	生涯学習指導者研修会への参加	適正処理	適正処理	適正処理	22年度	☆	185	
		010105	自主講座団体の受付事務	適正処理	適正処理	適正処理	22年度	☆	121	
		010106	自主講座団体の施設利用受付・減免許可	適正処理	適正処理	適正処理	22年度	☆	437	
		010107	自主講座等の開設及び支援	適正処理	適正処理	適正処理	22年度	☆	123	
	0102		ステップ講座の開催	受講者満足度	94%	90%	22年度	☆	1,566	
		010201	ステップ講座の開催・内容の見直し及び検討	適正処理	適正処理	適正処理	22年度	☆	614	
		010202	講師・講座生募集及び調整	参加者数	299人	325人	22年度	☆	307	
		010203	開催場所の確保及び年間優先予約の実施	適正処理	適正処理	適正処理	22年度	☆	92	
		010204	合同開講式の実施	適正処理	適正処理	適正処理	22年度	☆	215	
		010205	ベビーシッターの準備及び依頼	適正処理	適正処理	適正処理	22年度	☆	123	
		010206	市文化祭への作品出展準備	適正処理	適正処理	適正処理	22年度	☆	215	
	0103		コミュニティカレッジの開催	受講者満足度	74%	80%	22年度	☆	1,136	
		010301	講座の企画及び年間優先予約の実施	適正処理	適正処理	適正処理	22年度	☆	614	
		010302	講座生募集、人数調整及び受講料徴収	参加者数	39人	40人	22年度	☆	307	
		010303	講師の依頼	適正処理	適正処理	適正処理	22年度	☆	215	
	0104		グリーンウッドセミナーの開催	受講者満足度	91%	80%	22年度	☆	767	

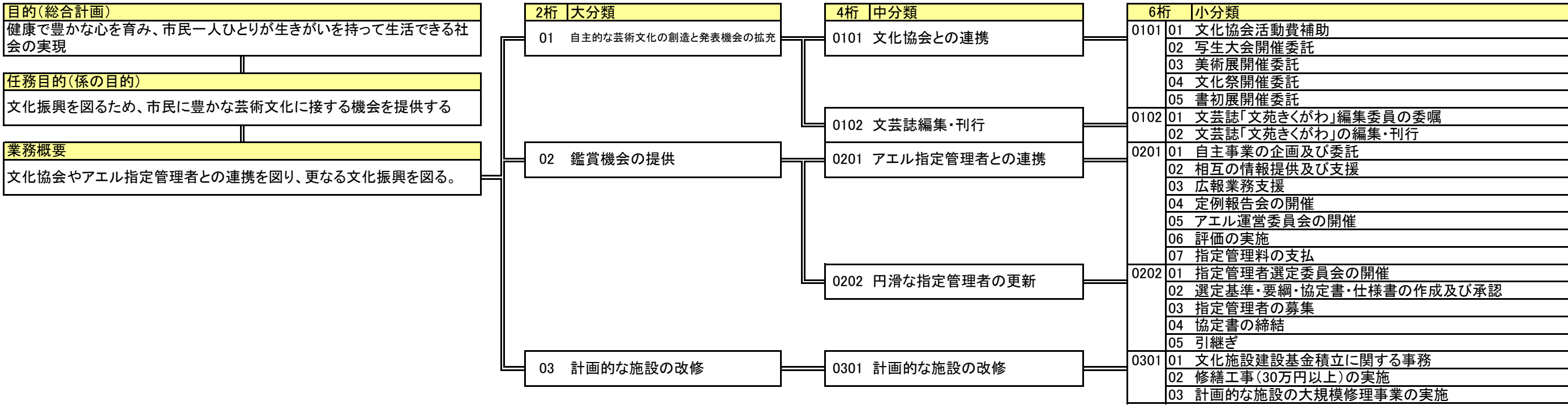
平成22年度 業務棚卸表(総括表)

所属	教育文化部 社会教育課 社会教育係	係 表番号	2/3	内 線	73-1114				
総合計画の位置付け									
基本方針:3.豊かなこころを育むまち【学校教育・社会教育】 施策の柱:3.生涯学習の充実 (総合計画 P50~P51)									
	目 的	総合計画等指標	H20実績	H21実績	H22実績	H23実績	H24実績	目 標	困 難 度
	健康で豊かな心を育み、市民一人ひとりが生きがいを持って生活できる社会の実現	いつでも、だれでも学習したいときにできる環境が整っている	47.6%	49.1%				45.8% (初年度実績)	—
任務目的	市民が心豊かで充実した人生を送ることができるように、多様化・高度化する学習意欲に応える	中央公民館利用者	36,611人	32,864人				36,800人	☆☆
業務概要	市民の主体的な学習機会の拡大を図るため、各種講座を開催する。	講座参加率	73%	76%				81%	☆☆
【総合計画等指標の動向(現状分析)】									
いつでも、だれでも学習したいときにできる環境が整っていると思う人の割合は増となった。一方、公民館利用者は約4000人ほど減少した。これは、近隣のコミュニティーセンターの設置により、利用者が移行したものと考えられる。									
【前年度からの改善措置】									
公民館利用拡大のため、土・日曜日の夜間や、平日の夕方について開館している。 また、講座の開催方法等を見直し、利用者の増加に努めている。									
【次年度改善措置】									
公民館利用拡大のため、引き続き開館時間を拡大していく。多様化・高度化する学習意欲に応えるため、利用者のニーズに合った講座の開設など学習機会の提供に努めていく。									

業務体系図(ロジックツリー図)

作成担当

教育文化部 社会教育課 社会教育係 (3/3)



業務棚卸表(個表)

総合計画	基本方針 (総合計画 P14~P17)	3.豊かなこころを育むまち【学校教育・社会教育】	平成22年度	作成日	平成22年5月21日	
	施策の柱	5.文化活動の振興 (総合計画 P54~P55)	部コード	50	部名	教育文化部
			課コード	54	課名	社会教育課
			シート	3/3	係名	社会教育係

目的・業務概要		管理指標	実績(H21)	目標	期限	困難度	職員配置	備考
目的 (総合計画)	健康で豊かな心を育み、市民一人ひとりが生きがいを持って生活できる社会の実現	気軽に芸術に触れられる環境が整っていると思う人の割合	49.1%	46.0% (初年度実績)	23年度	—	正規3人 嘱託3人 臨時1人	実績数/目標数 利用日数/会館日数
任務目的 (係の目的)	文化振興を図るため、市民に豊かな芸術文化に接する機会を提供する	文化会館自主公演事業の入場率	103.9%	100.0%	23年度	☆☆☆		
		文化会館大・小ホール利用率	51.7%	62.0%	23年度	☆☆☆		
業務概要	文化協会やアエル指定管理者との連携を図り、更なる文化振興を図る。また、本年度については、国民文化祭を開催し、芸術・文化に接する機会を提供する。	出展者・出演者数	2,515人	5,000人	23年度	☆☆		
		参加者・来場者数	2,694人	8,500人	23年度	☆☆		

業務コード			目的・業務内容	管理指標	実績(H21)	目標	期限	困難度	人工【時間数】	備考
2桁	4桁	6桁								
01			自主的な芸術文化の創造と発表機会の拡充	出展者・出演者数	2,515人	5,000人	23年度	☆☆	#REF!	写生大会、美術展、文化祭、書初展の合計 雨天により中止。目標は実績により設定。 目標は実績により設定 目標は市の人口の約1割 目標は作品出展者が2,000人近いのでその数値を設定 実績による発行部数の減
	0101		文化協会との連携	自主事業参加者数	2,694人	8,500人	23年度	☆☆	871	
		010101	文化協会活動費補助	適正処理	適正処理	適正処理	23年度	☆	51	
		010102	写生大会開催委託	参加者数	0人	500人	23年度	☆☆	205	
		010103	美術展開催委託	来場者数	948人	1,000人	23年度	☆☆	205	
		010104	文化祭開催委託	来場者数	実施なし	5,000人	23年度	☆☆	205	
		010105	書初展開催委託	来場者数	1,746人	2,000人	23年度	☆☆	205	
	0102		文芸誌編集・刊行	刊行部数	600部	500部	22年度	☆	87	
		010201	文芸誌「文苑きくがわ」編集委員の委嘱	委員数	8人	8人	22年度	☆	77	
		010202	市負担金の支払	適正処理	適正処理	適正処理	22年度	☆	10	
02			鑑賞機会の提供						1,204	
	0201		アエル指定管理者との連携	評価結果	優良	優良	22年度	☆☆☆	1,204	
		020101	自主事業の企画及び委託	適正処理	適正処理	適正処理	22年度	☆	102	
		020102	相互の情報提供及び支援	適正処理	適正処理	適正処理	22年度	☆	614	
		020103	広報業務支援	適正処理	適正処理	適正処理	22年度	☆	246	
		020104	定例報告会の開催	開催回数	16回	16回	22年度	☆	153	
		020105	アエル運営委員会の開催	開催回数	3回	3回	22年度	☆	43	

例月報告、四半期報告

業務コード			目的・業務内容	管理指標	実績(H21)	目標	期限	困難度	人工 【時間数】	備考
2桁	4桁	6桁								
		020106	評価の実施	処理期限	5月	6月	22年度	☆	41	国民文化祭は、H21年度で終了
		020107	指定管理料の支払	適正処理	適正処理	適正処理	22年度	☆	5	
	0202		円滑な指定管理者の更新	適正処理	未実施	適正処理	22年度	☆☆	4,376	
		020201	指定管理者選定委員会の開催	開催回数	未実施	3回	22年度	☆	943	
		020202	選定基準・要綱・協定書・仕様書の作成及び承認	期限内処理	未実施	8月	22年度	☆	1,591	
		020203	指定管理者の募集	期限内処理	未実施	9月	22年度	☆	1,432	
		020204	協定書の締結	期限内処理	未実施	12月	22年度	☆	205	
		020205	引継ぎ	期限内処理	未実施	3月	22年度	☆	205	
03			計画的な施設の改修	適正実施率	100%	100%	22年度	☆	887	
	0301		計画的な施設の改修	適正実施率	100%	100%	22年度	☆	887	
		030101	文化施設建設基金積立に関する事務	適正処理	適正処理	適正処理	22年度	☆	5	
		030102	修繕工事(30万円以上)の実施	適正処理	適正処理	適正処理	22年度	☆	268	
		030103	計画的な施設の大規模修理事業の実施	適正処理	適正処理	適正処理	22年度	☆	614	

平成22年度 業務棚卸表(総括表)

所属	教育文化部 社会教育課 社会教育係		係 表番号	3/3	内 線	73-1114			
総合計画の位置付け									
基本方針:3.豊かなこころを育むまち【学校教育・社会教育】 施策の柱:5.文化活動の振興 (総合計画 P54~P55)									
目 的		総合計画等指標	H20実績	H21実績	H22実績	H23実績	H24実績	目 標	期 限
健康で豊かな心を育み、市民一人ひとりが生きがいを持って生活できる社会の実現		気軽に芸術に触れられる環境が整っていると思う人の割合	45.7%	49.1%				46.0% (初年度実績)	23年度
任 務 目 的	文化振興を図るため、市民に豊かな芸術文化に接する機会を提供する		文化会館自主公演事業の入場率	82.9%	103.9%			100.0%	23年度
			文化会館大・小ホール利用率	51.2%	51.7%			62.0%	23年度
業 務 概 要	文化協会やアエル指定管理者との連携を図り、更なる文化振興を図る。また、本年度アエルは指定期間最終年度となるため再更新する。		出展者・出演者数	4,758人	4,612人			5,000人	23年度
			参加者・来場者数	5,195人	30,879人			8,500人	23年度
<p>気軽に芸術に触れられる環境が整っていると思う人の割合は増となっている。文化会館アエル自主公演事業の入場率も増となった。これは、国民文化祭の開催などにより、広く市民に芸術や文化に親しむ機会となったことなどによるものといえる。</p>									
【前年度からの改善措置】									
<p>国民文化祭により築かれた各種団体等との連携を発展させていくよう検討している。また、文化会館アエルの指定管理者更新に向けて作業を進めている。</p>									
【次年度改善措置】									
<p>各種団体等との連携や、文化会館アエルと文化協会等の芸術活動者の支援、発掘により、利用率の向上、参加人数、来場者数の増を図る。</p>									