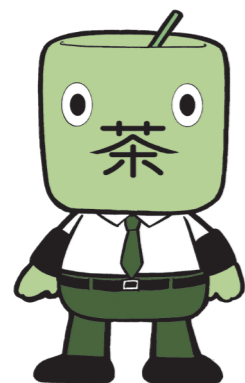
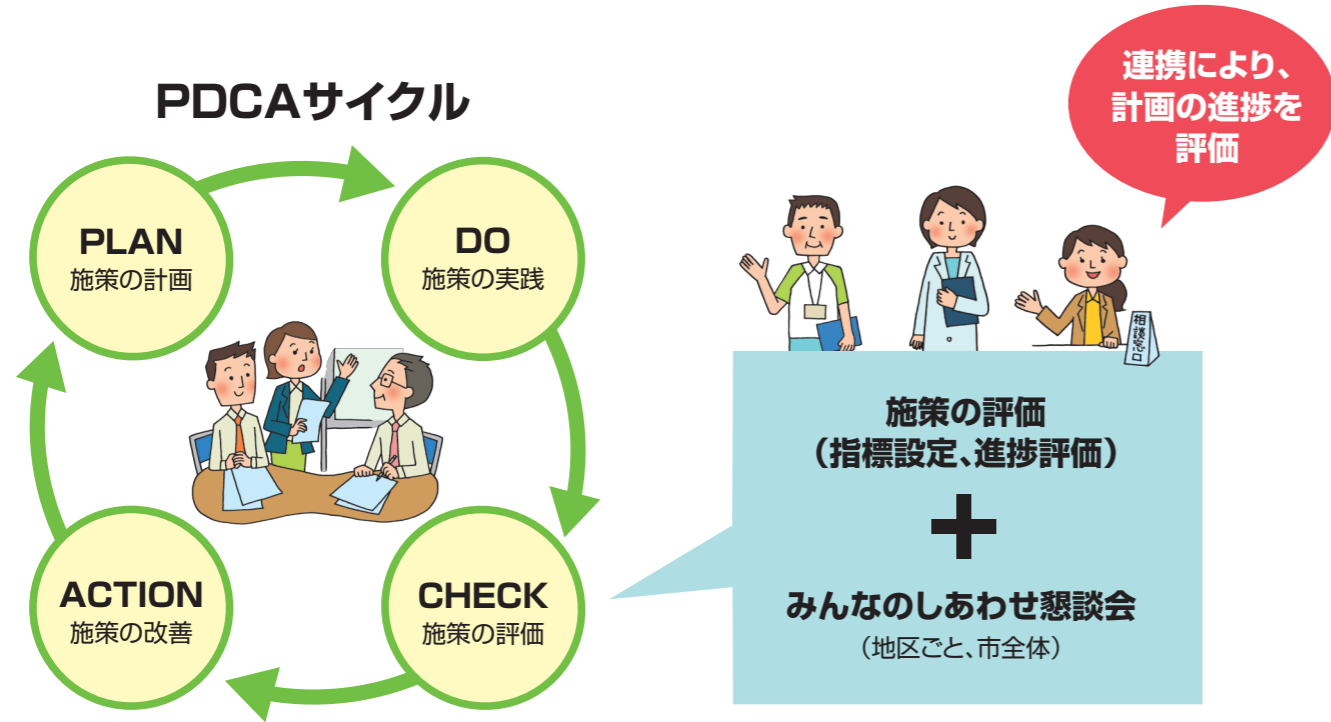


## 計画推進の仕組み

計画の評価にあたっては、まず、各施策・事業の担当課並びに社会福祉協議会において、施策・事業の進捗状況を把握するとともに、施策・事業の実施にあたり浮き彫りになった課題を明らかにします。これらの結果を「菊川市地域福祉計画・地域福祉活動計画推進委員会」において報告し、必要に応じて施策・事業の見直しを行います。

計画の進行管理にあたっては、総合的かつ効果的に施策を推進するため、PDCA サイクルを活用します。特に、各施策・事業の推進にあたっては、PDCA サイクルの「CHECK（施策の評価）」「ACTION（施策の改善）」を重視します。

計画中の「市民・地域が取り組むこと」「行政が取り組むこと」「社会福祉協議会が取り組むこと」については、定期的で開催する「みんなのしあわせ懇談会（地区ごと、市全体）」等で内容を確認し、評価を行います。また、どのように施策を進め、そのために市民・地域、行政、社会福祉協議会がそれぞれどのようなことに取り組む必要があるか、話し合いを行います。



**第4次菊川市  
地域福祉計画・地域福祉活動計画  
【概要版】**

〈発行〉  
菊川市 社会福祉法人菊川市社会福祉協議会

〈編集〉  
菊川市 健康福祉部 福祉課  
社会福祉法人菊川市社会福祉協議会

〈所在地〉  
〒439-0019 静岡県菊川市半済 1865  
プラザげやき

〈発行年月〉  
令和4年3月



# 第4次菊川市 地域福祉計画・地域福祉活動計画

## 地域福祉計画・地域福祉活動計画とは？



登下校の見守り活動をする



地域で話し合う



隣近所の異変に気付く



福祉について学ぶ

## みんなが安心して暮らせる地域になるために・・・



電車やバスで席をゆずる



避難訓練に参加する



困ったら窓口相談する



地域の行事やイベントに参加する

市民・地域、行政、社会福祉協議会が協力して、誰もが安心して暮らせる地域をつくるのが地域福祉です。菊川市では、「第4次菊川市地域福祉計画・地域福祉活動計画」により、地域福祉を推進します。

## 基本理念

# みんなでつなぐ しあわせのわ きくがわ

### 基本理念に込めた想い

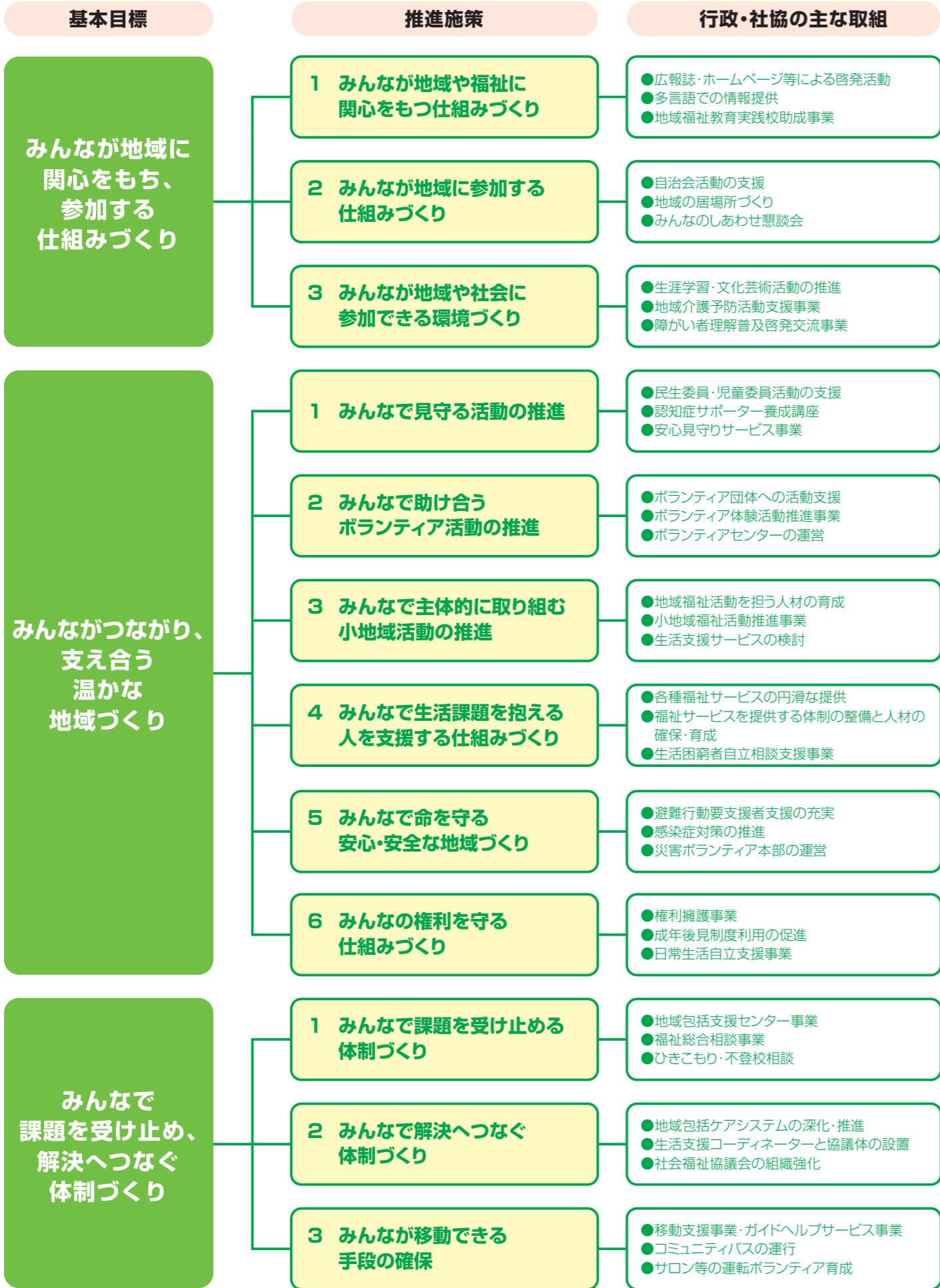
#### みんなでつなぐ

地域に住む皆さんそれぞれが身近な人や周りに住んでいる人と手を取り、人と人がつながる菊川市を目指します。

#### しあわせのわ きくがわ

地域に住む皆さんがお互いのことを思い、尊重し、助け合いながら、みんなが自分らしく生き生きと共に生きていける、誰もが「しあわせ」を感じる菊川市を目指します。

# 計画推進の仕組み



# 理想とする菊川市の姿

